

Ekonomi-SKOP

Företagens ekonomiska förväntningar under coronan 13 april 2021

- kommentar av SKOP:s docent Örjan Hultåker

Svenska företagens & företagsledares bedömningar efter 1 år med coronan

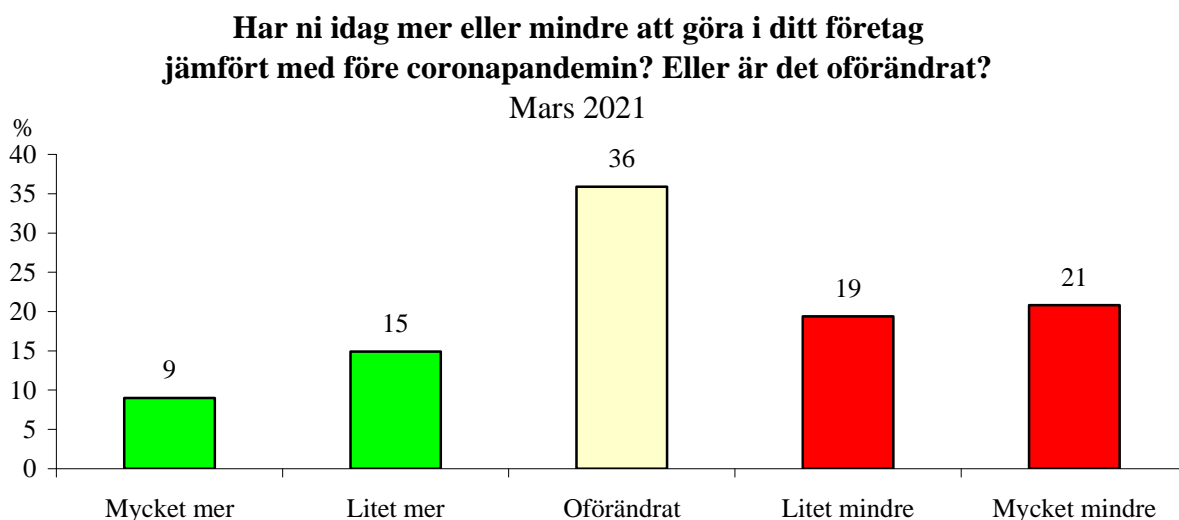
- 40 procent har nu mindre att göra än före pandemin
- Men hög tillväxtoptimism på 6 månaders sikt
- Varning för överdriven optimism
- Låg efterfrågan på arbetskraft

Det visar SKOP:s senaste undersökning av företagens aktivitetsutveckling. Mellan den 16 februari och den 19 mars 2021 intervjuades 600 företagare och företagsledare i privata företag med minst en anställd.

Jämfört med många andra studier av ekonomiska förväntningar bör observeras att SKOP:s företagsstudier viktas efter antal företag i respektive storleksklass. Det innebär att de mindre företagen har störst inverkan på totalresultaten. De mindre företagen svarar för en stor andel av de nya jobben i Sverige och därmed för den ekonomiska tillväxten

40 procent har nu mindre att göra än före pandemin

SKOP frågade, ”Har ni i dag mer eller mindre att göra i ditt företag jämfört med före coronapandemin? Eller är det oförändrat?”



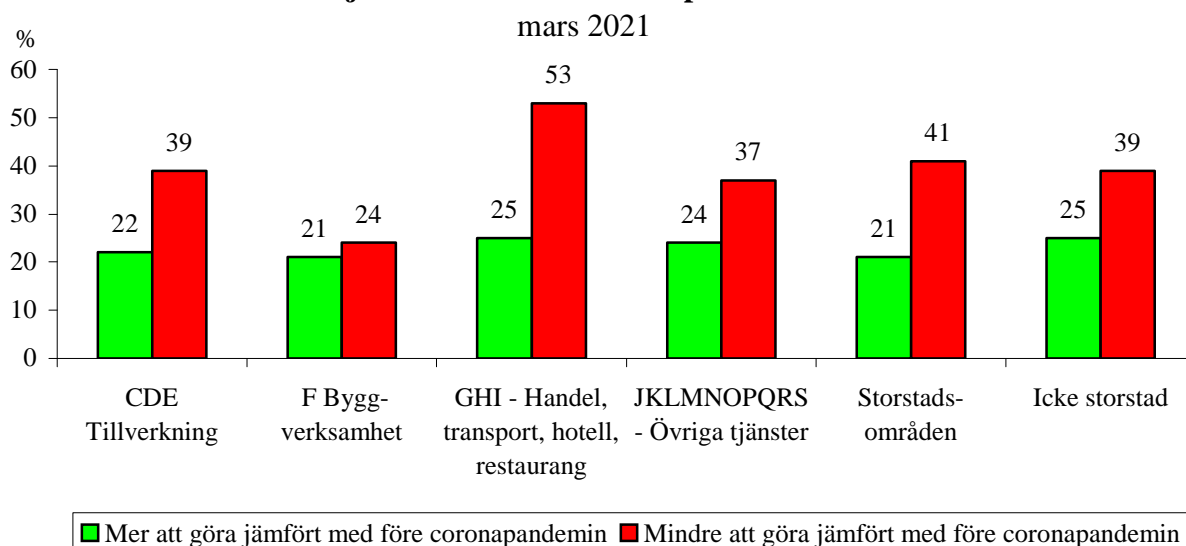
Nettotalet för aktivitet är -16

– Efter ett år med coronapandemin har två av fem företag (40 procent) fortfarande mindre att göra än före pandemin, säger SKOP:s analytiker docent Örjan Hultåker. Men det finns också företag som det gått bra för under coronan: ett av fyra företag (24 procent) har nu mer att göra jämfört med före pandemin. Nettotalet (mer – mindre att göra) är dock -16 vilket innebär att efterfrågan är svag.

– Det är stor skillnad mellan olika branscher. Inom byggverksamhet är nettotalet bara -3. I den branschen är det ungefär lika vanligt att ha fått ökade som färre uppdrag.

– Företag i de tre storstadsområdena har drabbats i ungefär samma utsträckning som företag i övriga Sverige.

**Mer, mindre eller oförändrat att göra nu
jämfört med före coronapandemin**

**Hårdast drabbade är små och ägarledda företag**

– Företag med färre än 50 anställda har drabbats mycket hårdare än större företag. Gruppen med mindre företag domineras av företag som har drabbats av minskad efterfrågan. Samtidigt väger det bland de större företagen jämnt mellan de som fått ökad och de som fått minskad efterfrågan.

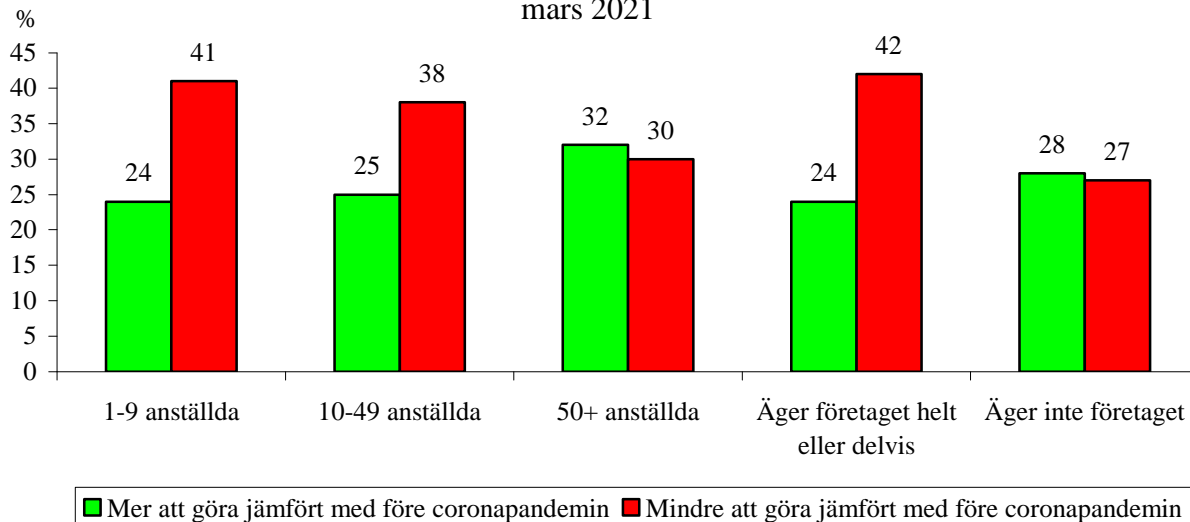
– Till bilden hör att ägarledda företag har drabbats av minskad efterfrågan i större utsträckning än andra företag.

– De företag som har en stor exportandel i sin försäljning har i större utsträckning än andra drabbats av minskad aktivitet jämfört med före coronapandemin. Samtidigt har

företag med stor försäljning i närområdet drabbats mer än de som har en mer utspridd försäljning utan att vara exportföretag.

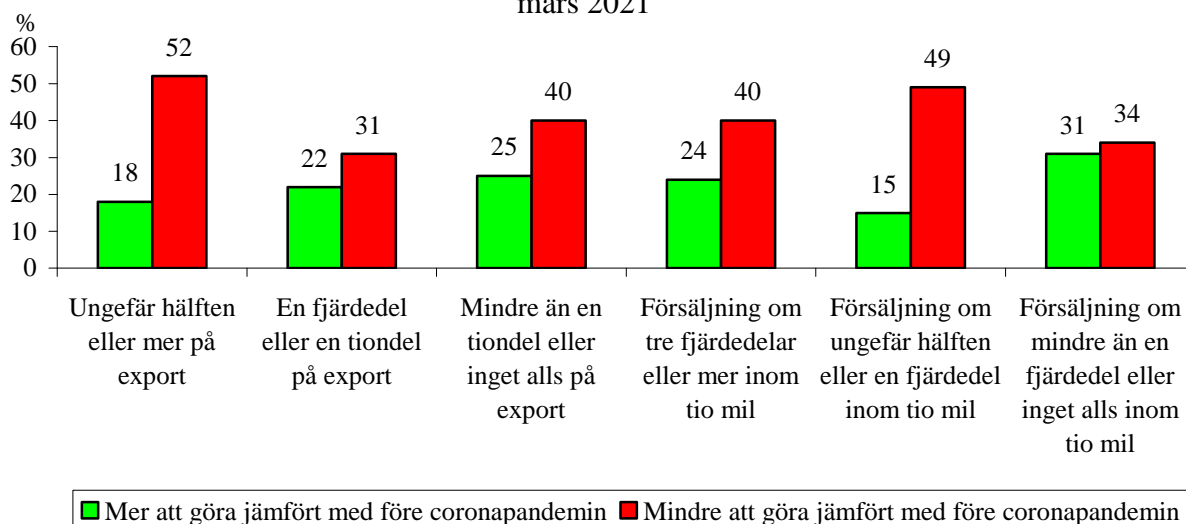
Mer, mindre eller oförändrat att göra nu jämfört med före coronapandemin

mars 2021



Mer, mindre eller oförändrat att göra nu jämfört med före coronapandemin

mars 2021



Stor optimism på 6 månaders sikt

– Många företag tror att efterfrågan på deras produkter och tjänster vänder uppåt under hösten, säger Örjan Hultåker. Nästan varannat företag (45 procent) tror att de får mer att

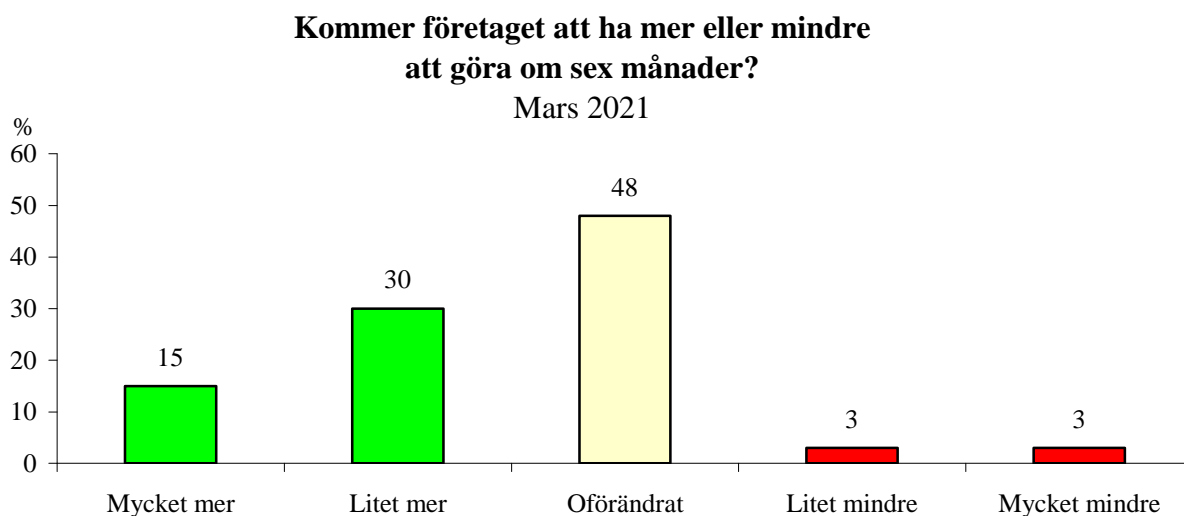
göra om sex månader och delar därmed finansministern Magdalena Anderssons bedömning på måndagens presskonferens om att ”Motståndskraften i Sveriges ekonomi är stark och återhämtningen ökar i styrka under andra halvåret 2021”.

– SKOP vill dock varna för att man inte skall övertrassera företagens optimism. Företagen brukar vara optimistiska, det är den optimismen som gör att de vågar göra satsningar. Men optimismen är ofta överdriven och skjuts ofta på framtiden kvartal för kvartal. När SKOP jämför aktiviteten sex månader efter den optimistiska prognosen så ligger aktiviteten i stort sett alltid under prognosen.

– Dagens optimism är nu inte starkare än under en normal konjunktur och det talar för att återhämtningen inte blir så stark som de största optimisterna räknar med.

– En varning mot överdriven optimism kan också baseras på en särskild analys av den femtedel av företagen som har mycket mindre att göra nu än före pandemin. Av dem är det relativt många som tror att de har ännu mindre att göra om sex månader.

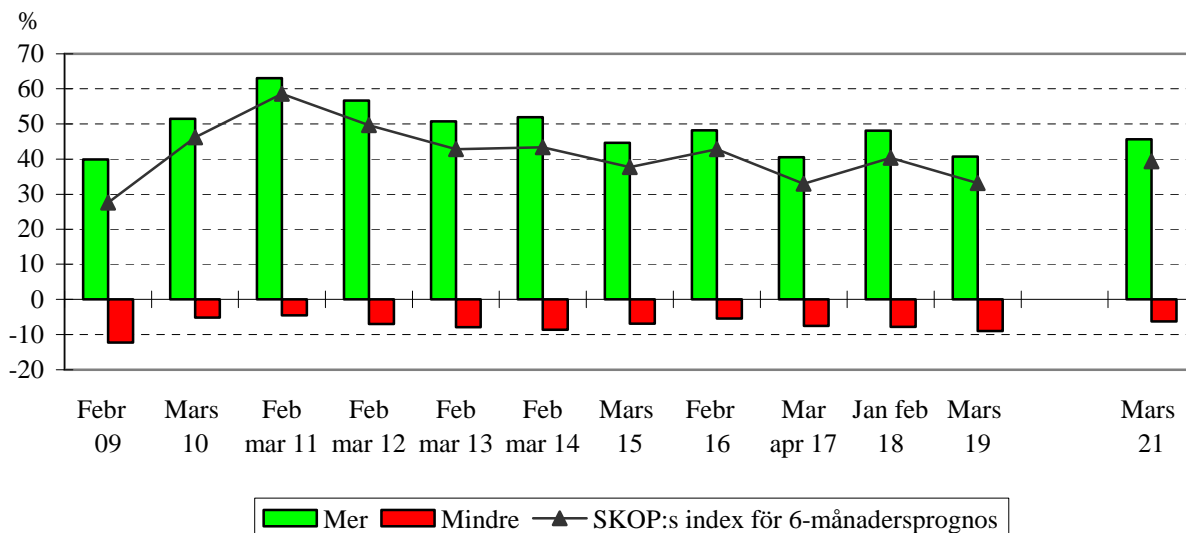
– De företag som nu har mer att göra före pandemin är också de som är mest optimistiska på sex månaders sikt.



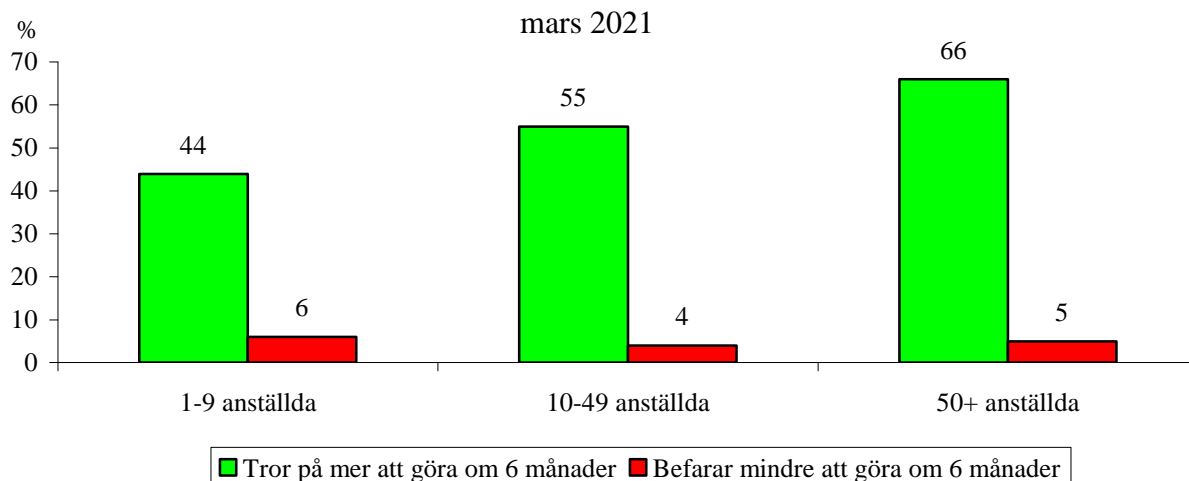
– Politiker brukar säga att alla skall med. Det finns nu en uppenbar risk att vi får en två delad utveckling med dels företag som klarat sig bra under pandemin och som kommer att fortsätta att göra så, dels företag som haft svårigheter under pandemin och som kan få fortsatta svårigheter. Några av de senare kan vara företag som skulle ha mött svårigheter även om coronan inte hade slagit till.

– Optimismen på 6 månaders sikt är starkast bland de företag som har minst 50 anställda.

Kommer företaget att ha mer eller mindre att göra om sex månader?



Kommer företaget att ha mer eller mindre att göra om sex månader?

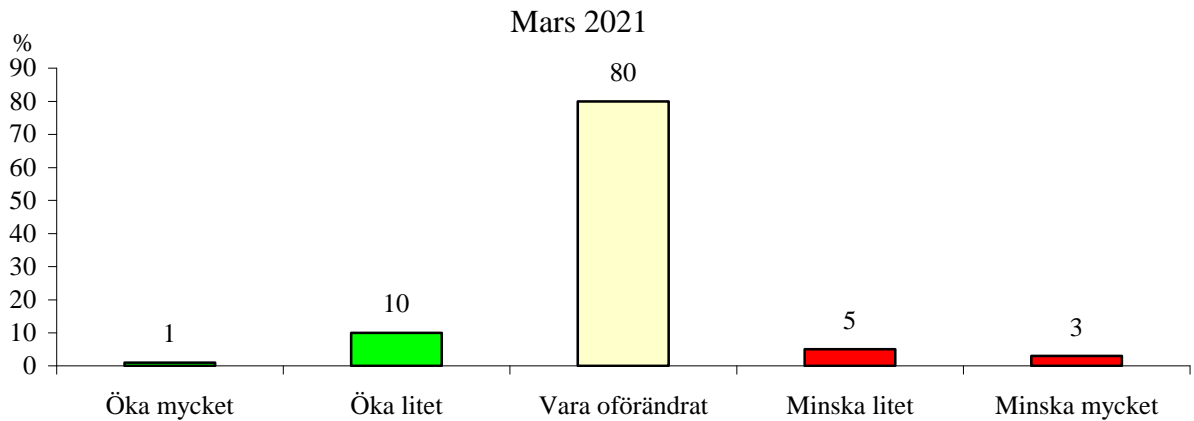


Efterfrågan på arbetskraft

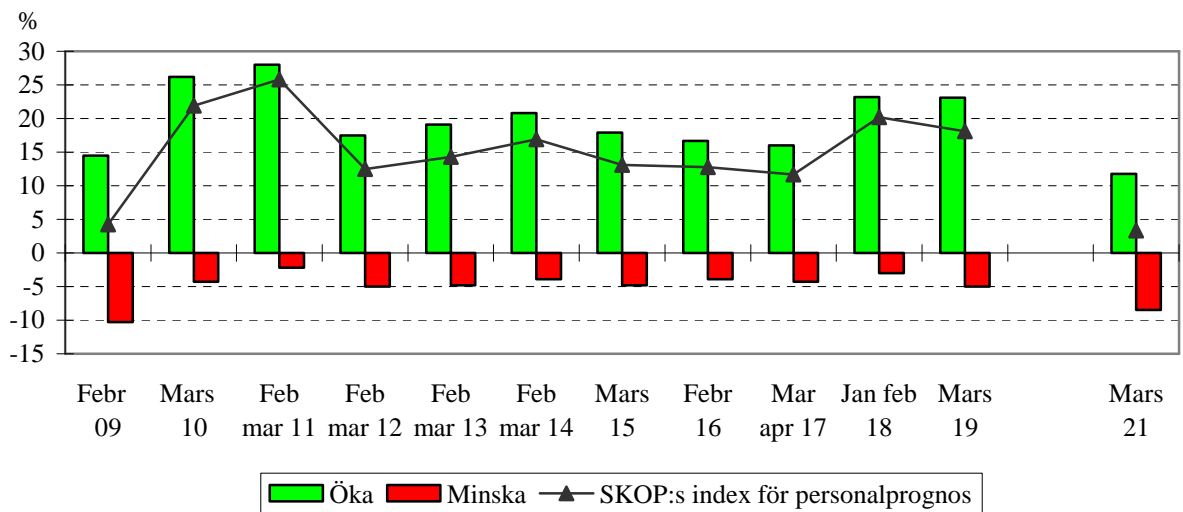
– En tiondel av företagen (11 procent) tror att antalet anställda skall öka under de närmaste tre månaderna; Tabell 3. Nästan lika många (8 procent) räknar med att minska personalen.

– Efterfrågan på arbetskraft har inte legat lika lågt under de senaste tio åren.

Kommer ditt företag att försöka öka eller minska antalet anställda under de närmaste tre månaderna? Eller blir det oförändrat?



Kommer företaget att försöka öka eller minska antalet anställda under de närmaste tre månaderna?



Tabell 1: Har ni idag mer eller mindre att göra i ditt företag jämfört med före coronapandemin?
Procent Eller är det oförändrat?

	Mars 2021	Mars 2019	Jan febr 2018	Mars april 2017	Febr 2016	Mars 2015
Mycket mer	9,0	8,0	3,0	7,8	8,8	13,0
Litet mer	14,9	20,9	20,6	28,6	20,8	21,4
Oförändrat	35,9	58,1	61,0	53,3	52,8	56,0
Litet mindre	19,4	12,7	13,4	8,3	12,5	7,2
Mycket mindre	20,8	A	2,0	2,0	5,1	2,5
SKOP:s index för företagsaktivitet	-16,3	+16,2	+8,2	+26,1	+12,0	+24,7
Antal svar	594	595	595	595	602	604

Grupptabell, mars 2021	Andel som svarar					SKOP:s index för företags- aktivitet	Antal svar
	Mycket mer	Litet mer	Oför- ändrat	Litet mindre	Mycket mindre		
Antal anställda							
1-9 personer	9	15	36	19	22	-17	309
10-49 personer	9	16	36	24	14	-13	186
50 eller fler personer	10	22	37	18	12	+2	99
Ägande							
Äger företaget helt eller delvis	8	16	35	20	22	-18	447
Äger inte företaget	18	10	45	18	9	+1	146
Inriktning							
Tillverkningsföretag	7	19	33	25	16	-15	120
Lika mycket av båda	6	15	39	14	26	-19	56
Tjänsteföretag	10	14	36	19	20	-15	412
Bransch							
BCDEF - Tillverkning, byggverksamhet m.m.	9	13	48	18	12	-8	184
därav: CDE Tillverkning	9	13	39	17	22	-17	92
därav: F Byggverksamhet	8	13	54	18	6	-3	92
GHI - Handel, transport, hotell, restaurang	9	16	21	27	26	-28	186
JKLMNOPS - Övriga tjänster	10	14	39	16	21	-13	212
Försäljning på export							
Ungefär hälften eller mer	2	16	30	46	6	-34	48
En fjärdedel eller tiondel	4	18	47	7	24	-9	60
Mindre än en tiondel/Inget alls	10	15	35	19	21	-15	486
Försäljning inom tio mil							
Tre fjärdedelar eller mer	11	13	36	18	22	-16	328
Ungefär hälften eller en fjärdedel	6	9	36	29	20	-34	125
Mindre än en fjärdedel/Inget alls	5	26	35	19	15	-3	116
Verksamhetsort							
Storstadsområden	10	11	38	21	20	-20	241
Icke storstad	8	17	35	18	21	-14	353

Fet stil: Signifikant skillnad inom gruppen (med 95% sannolikhet).

Tabell 2:

Procent

Om du ser sex månader framåt.

**Kommer ditt företag då att ha mer eller mindre att göra jämfört med hur det är idag?
Eller tror du att det blir oförändrat?**

	Mars 2021	Mars 2019	Jan febr 2018	Mars april 2017	Febr 2016	Mars 2015
Mycket mer	15,3	12,6	6,7	8,6	16,2	9,3
Litet mer	30,3	28,1	41,4	31,9	32,0	35,3
Oförändrat	48,1	50,3	44,1	52,0	46,3	48,5
Litet mindre	3,3	7,6	6,7	5,1	3,6	4,4
Mycket mindre	3,0	1,4	1,1	2,4	1,8	2,5
SKOP:s index för 12- månadersprognos	+39,3	+31,7	+40,3	+33,0	+42,8	+37,7
Antal svar	591	586	593	590	601	603

Grupptabell, mars 2019	Andel som svarar					SKOP:s index för 12-månaders- prognos	Antal svar
	Mycket mer	Litet mer	Oför- ändrat	Litet mindre	Mycket mindre		
Antal anställda							
1-9 personer	16	28	49	3	3	+38	306
10-49 personer	11	44	41	4	0	+51	185
50 eller fler personer	11	55	29	4	1	+61	100
Ägande							
Äger företaget helt eller delvis	15	29	49	3	3	+38	444
Äger inte företaget	15	47	35	4	0	+58	146
Inriktning							
Tillverkningsföretag	19	28	46	7	0	+40	119
Lika mycket av båda	20	31	39	6	4	+41	55
Tjänsteföretag	13	31	50	2	3	+39	411
Bransch							
BCDEF - Tillverkning, byggverksamhet m.m.	9	32	51	5	2	+34	182
därav: CDE Tillverkning	16	40	43	1	0	+55	91
därav: F Byggverksamhet	5	28	55	8	4	+21	91
GHI - Handel, transport, hotell, restaurang	24	29	42	5	0	+48	184
JKLMNOPQRS - Övriga tjänster	13	30	50	2	5	+36	213
Försäljning på export							
Ungefär hälften eller mer	15	45	31	9	0	+51	48
En fjärdedel eller tiondel	10	49	41	A	0	+59	61
Mindre än en tiondel/Inget alls	16	28	50	3	3	+38	482
Försäljning inom tio mil							
Tre fjärdedelar eller mer	14	25	54	4	3	+32	325
Ungefär hälften eller en fjärdedel	20	34	42	1	3	+50	124
Mindre än en fjärdedel/Inget alls	18	44	34	4	0	+58	117
Verksamhetsort							
Storstadsområden	14	29	49	2	6	+35	241
Icke storstad	16	31	48	4	1	+42	350

A: Någon person, men färre än 1 procent. **Fet stil:** Signifikant skillnad inom gruppen (med 95% sannolikhet).

Tabell 3:
Procent**Vad tror du? Kommer ditt företag att försöka öka eller minska antalet anställda under de närmaste tre månaderna? Eller blir det oförändrat?**

	Mars 2021	Mars 2019	Jan febr 2018	Mars april 2017	Febr 2016	Mars 2015
Öka mycket	1,5	3,0	2,2	1,4	3,4	2,4
Öka litet	10,3	20,1	21,0	14,6	13,3	15,5
Vara oförändrat	79,8	71,9	73,7	79,6	79,4	77,3
Minska litet	5,2	3,9	2,6	2,7	2,4	3,5
Minska mycket	3,3	1,1	0,4	1,6	1,5	1,3
SKOP:s index för personalbehov	+3,3	+18,1	+20,2	+11,7	+12,8	+13,1
Antal svar	591	592	598	596	604	604

Grupptabell	Andel som svarar					SKOP:s index för personalprognos	Antal svar
	Öka mycket	Öka litet	Vara oförändrat	Minska litet	Minska mycket		
Antal anställda							
1-9 personer	1	8	83	5	4	+/- 0	306
10-49 personer	2	30	59	10	0	+22	185
50 eller fler personer	6	42	39	12	1	+35	100
Ägande							
Äger företaget helt eller delvis	1	9	81	5	4	+1	444
Äger inte företaget	7	23	63	6	0	+24	146
Inriktning							
Tillverkningsföretag	1	10	79	2	9	+/-0	119
Lika mycket av båda	5	11	74	6	4	+6	55
Tjänsteföretag	1	10	81	6	2	+3	411
Bransch							
BCDEF - Tillverkning, byggverksamhet m.m.	1	13	79	2	5	+7	181
därav: CDE Tillverkning	1	12	77	3	7	+3	90
därav: F Byggverksamhet	A	14	81	2	3	+9	91
GHI - Handel, transport, hotell, restaurang	2	11	71	12	4	-3	185
JKLMNOPS - Övriga tjänster	2	8	85	2	2	+6	213
Försäljning på export							
Ungefär hälften eller mer	2	9	75	13	0	-2	48
En fjärdedel eller tiondel	1	8	82	2	7	+/-0	60
Mindre än en tiondel/Inget alls	1	11	80	5	3	+4	483
Försäljning inom tio mil							
Tre fjärdedelar eller mer	A	11	79	5	4	+2	325
Ungefär hälften eller en fjärdedel	4	6	79	9	1	+/-0	125
Mindre än en fjärdedel/Inget alls	3	11	81	2	3	+9	116
Verksamhetsort							
Storstadsområden	2	9	80	4	5	+2	238
Icke storstad	1	11	79	6	2	+4	353

A: Någon person, men färre än 1 procent. **Fet stil:** Signifikant skillnad inom gruppen (med 95% sannolikhet).