

Ekonomirapport från SKOP om Hushållens förväntningar om arbetsmarknaden 18 mars 2021

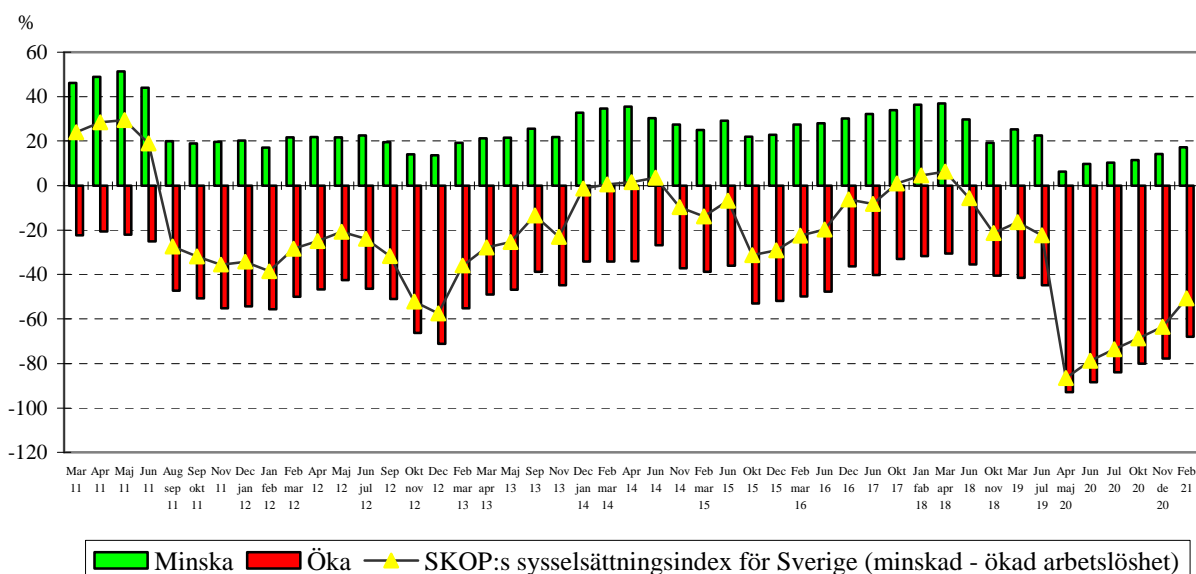
- kommentar av SKOP:s Örjan Hultåker

- Fortsatt djup pessimism om arbetslösheten
- Trots hög arbetslöshet – en stor majoritet befarar ytterligare ökad arbetslöshet
- 17,2 procent tror att arbetslösheten skall minska
- Starkast pessimism utanför storstadsområdena

Det visar SKOP:s senaste undersökning av hushållens förväntningar om arbetsmarknaden. Under perioden mellan den 19 och 28 februari intervjuades 1.000 personer som var mellan 18 och 84 år.

SKOP frågade, ”Tror du att arbetslösheten under det kommande året kommer att öka mycket, öka litet, vara oförändrad, minska litet eller minska mycket?”

Tror du att arbetslösheten under det kommande året kommer att ...



Fortsatt djup pessimism om arbetslösheten

– Svenskarnas uppfattning om arbetsmarknaden präglas fortfarande av stark pessimism i spåren av en utdragen coronapandemi, säger SKOP:s analytiker docent Örjan Hult-åker.

Trots hög arbetslöshet – en stor majoritet befarar ytterligare ökad arbetslöshet

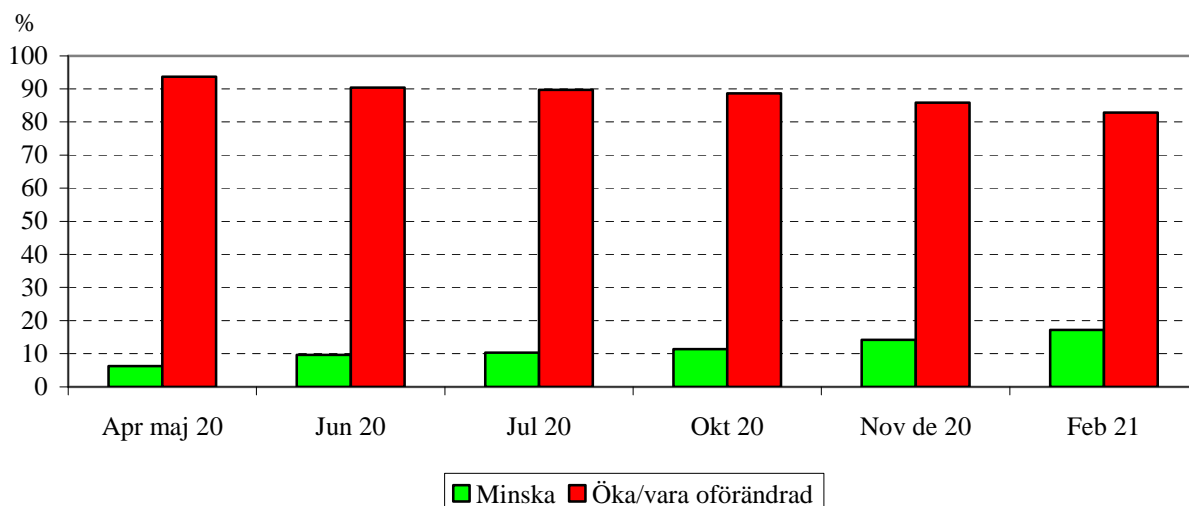
– Det började som en hälsokris när coronan spreds över Sverige och världen och utvecklades först till en livsstilskris med ändrade arbets- och inköpsmönster och senare till en ekonomisk kris med stagnerad tillväxt och hög arbetslöshet.

– Enligt arbetslöshetsstatistik från Arbetsförmedlingen har Sveriges redan höga arbetslöshet ökat med drygt 20 procent det senaste året och de som har varit arbetslösa i mer än sex månader har ökat ännu mer.

– Trots att arbetslösheten redan har ökat i coronans spår är det en stor majoritet av svenskarna (68 procent) som befarar att arbetslösheten skall öka ytterligare under det kommande året. Det är bara 17,2 procent som tror på minskad arbetslöshet.

– Normalt brukar SKOP beskriva arbetsmarknadsförväntningarna med ett index som bygger på nettotal (andel som tror på minskad minus andel som befarar ökad arbetslöshet). Men när arbetslösheten redan är hög beskrivs pessimismen bäst genom att summera de som räknar med oförändrad (hög) arbetslöshet och de som befarar ytterligare ökning av arbetslösheten.

Tror du att arbetslösheten under det kommande året kommer att ...



Starkast pessimism utanför storstadsområdena

– I de tre storstadsområdena är det ungefär två av tre (63 procent) som befarar ökad arbetslöshet. Pessimismen är starkare i övriga delar av Sverige. Utanför storstadsområ-

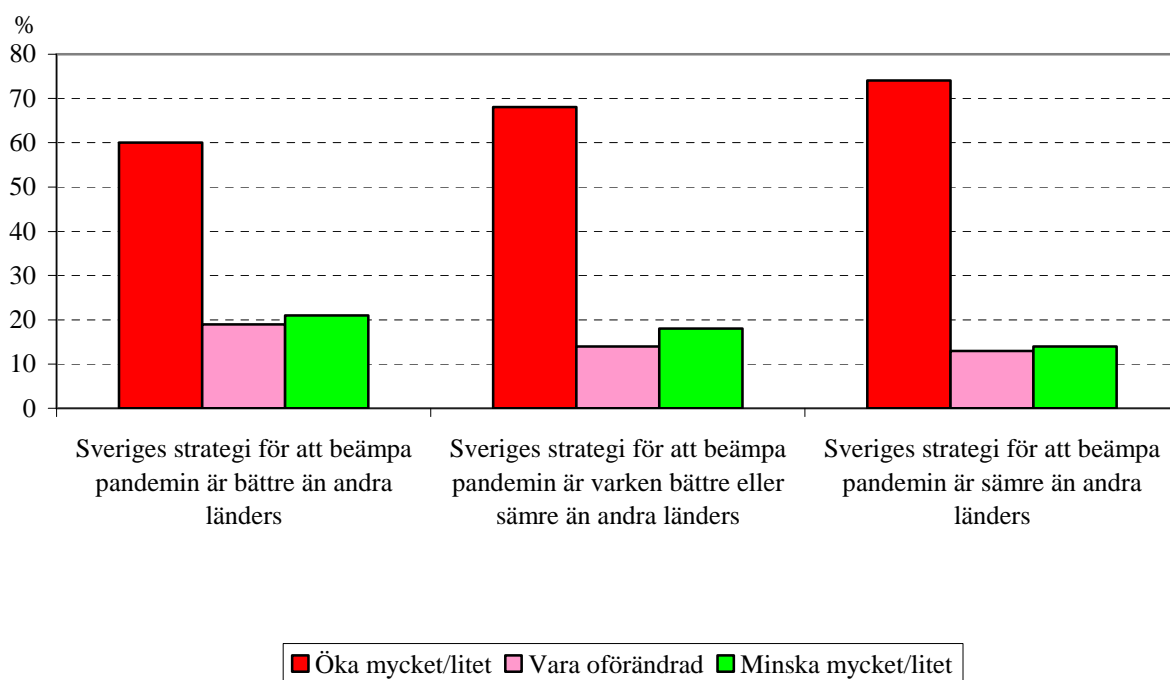
dena är det nästan tre av fyra (72 procent) som tror att arbetslösheten skall öka under det kommande året. I Norrland är det 80 procent som befarar detta.

Sveriges strategi mot coronapandemin och farhågor för ökad arbetslöshet

– Farhågorna om ökad arbetslöshet har ett samband med hur medborgarna uppfattar smittspridningen och de svenska insatserna för att bekämpa coronans härjningar.

– Oberoende av vad de tycker om den svenska strategin för coronabekämpning så befarar en majoritet att arbetslösheten skall öka under det kommande året. Men de som anser att Sverige jämfört med andra länder har haft en sämre strategi för att bekämpa pandemin befarar i större utsträckning än andra att arbetslösheten skall öka under det kommande året.

Tror du att arbetslösheten under det kommande året kommer att ...



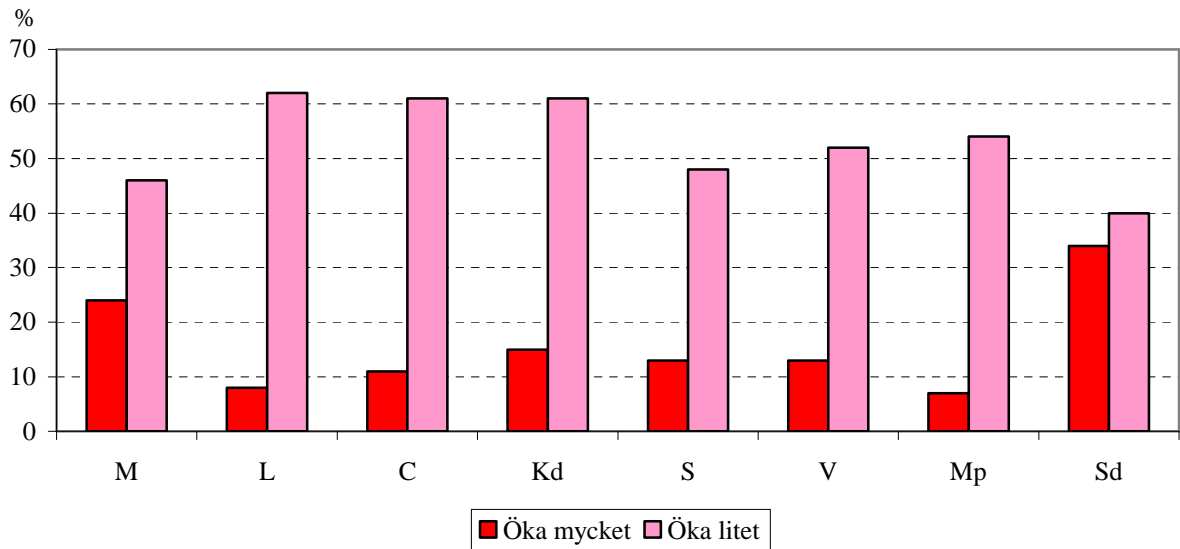
Partisympati och farhågor för ökad arbetslöshet

Oberoende av politisk sympati så befarar hushållen att arbetslösheten skall öka under det kommande året. Sverigedemokrater och moderater anser dock i större utsträckning än andra att arbetslösheten kommer att öka mycket.

Metodbeskrivning

Under perioden 19 till 28 februari 2021 intervjuades 1.000 personer som var mellan 18 och 84 år. Svaren samlades in med hjälp av SKOP:s webbpanel som är slumpmässigt rekryterad ur befolkningsregistret. En metodbeskrivning finns på skop.se.

Tror du att arbetslösheten under det kommande året kommer att ...



Tabell 1: Alla svenskar
Procent **Tror du att arbetslösheten under det kommande året kommer att ...**

| | 19-28 februari 2021 | Nov dec 2020 | Okt 2020 | Juli 2020 | Juni 2020 | April maj 2020 | Juni juli 2019 | Mars 2019 | Okt nov 2018 | Jun 2018 | Mars april 2018 |
|--|---------------------------|--------------------|-------------|--------------|--------------|----------------------|----------------------|--------------|--------------------|-------------|-----------------------|
| Öka mycket | 18,4 | 27,2 | 24,4 | 37,5 | 53,1 | 69,7 | 6,2 | 5,4 | 5,1 | 5,8 | 5,9 |
| Öka litet | 49,6 | 50,6 | 55,7 | 46,4 | 35,3 | 23,2 | 38,6 | 36,2 | 35,4 | 29,6 | 24,6 |
| Vara oförändrad | 14,8 | 7,9 | 8,4 | 5,8 | 1,8 | 0,7 | 32,7 | 33,3 | 40,4 | 34,9 | 32,7 |
| Minska litet | 15,8 | 13,3 | 10,3 | 9,2 | 5,2 | 2,8 | 21,5 | 24,5 | 18,3 | 28,7 | 35,8 |
| Minska mycket | 1,4 | 0,9 | 1,1 | 1,1 | 4,5 | 3,5 | 1,0 | 0,7 | 0,9 | 1,0 | 1,0 |
| SKOP:s Sysselsättnings-index för Sverige | -50,8 | -63,6 | -68,7 | -73,6 | -78,7 | -86,6 | -22,3 | -16,4 | -21,3 | -5,7 | +6,3 |

| Grupptabell, februari 2021 | Andel som svarar | | | | | Antal svar | |
|-----------------------------|------------------|--------------|--------------------|-----------------|------------------|---------------|-----|
| | Öka mycket | Öka litet | Vara oförändrad | Minska litet | Minska mycket | | |
| Arbetar inom | | | | | | | |
| Privat sektor | | 17 | 52 | 13 | 17 | 1 | 401 |
| Offentlig sektor | | 23 | 48 | 13 | 16 | A | 252 |
| Facklig tillhörighet | | | | | | | |
| LO | | 25 | 42 | 17 | 15 | 1 | 119 |
| TCO | | 20 | 49 | 16 | 14 | 1 | 244 |
| SACO | | 14 | 52 | 10 | 24 | A | 167 |
| Region | | | | | | | |
| Norrland | | 20 | 60 | 6 | 14 | 1 | 102 |
| Stockholms län | | 19 | 47 | 16 | 14 | 4 | 189 |
| Övriga Svealand | | 19 | 49 | 15 | 17 | 1 | 171 |
| Skåne län | | 20 | 39 | 22 | 19 | 1 | 178 |
| Västra Götalands län | | 19 | 49 | 12 | 20 | 1 | 185 |
| Övriga Götaland | | 16 | 56 | 16 | 13 | 0 | 157 |
| Bostadsort | | | | | | | |
| Storstadsområden | | 18 | 45 | 18 | 17 | 3 | 408 |
| Icke storstad | | 19 | 53 | 13 | 15 | 1 | 580 |
| Rikspolitisk sympati | | | | | | | |
| Moderaterna | | 24 | 46 | 14 | 15 | 1 | --- |
| Liberalerna | | 8 | 62 | 9 | 20 | 0 | --- |
| Centerpartiet | | 11 | 61 | 16 | 11 | 2 | --- |
| Kristdemokraterna | | 15 | 61 | 8 | 13 | 3 | --- |
| Socialdemokraterna | | 13 | 48 | 22 | 17 | 0 | --- |
| Vänsterpartiet | | 13 | 52 | 9 | 23 | 3 | --- |
| Miljöpartiet | | 7 | 54 | 11 | 27 | 0 | --- |
| Sverigedemokraterna | | 34 | 40 | 12 | 10 | 3 | --- |

A: Någon person, men färre än 1 procent.

Fet stil: Signifikant skillnad inom gruppen (med 95% sannolikhet).