

Får publiceras omedelbart

SKOP:s väljarbarometer

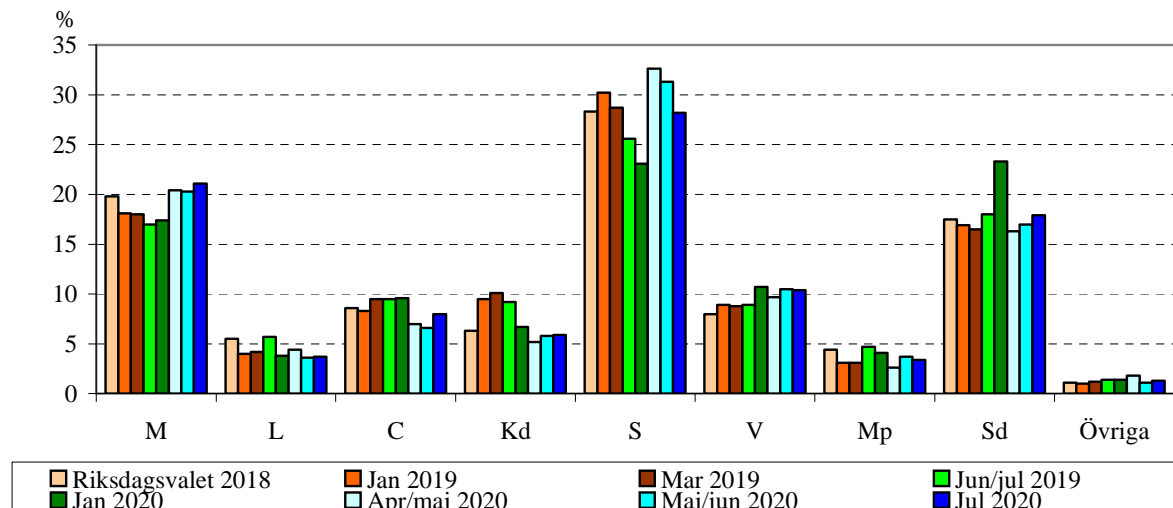
- kommentar av SKOP:s Örjan Hultåker

Coronapandemins effekter på partisympatierna klingar av

- *Socialdemokraterna backar till nivån för 2018 års valresultat*
- *Utvecklingen följer ett vanligt krismönster*
- *Sverigedemokraterna har ännu inte återhämtat coronaraset*
- *Moderaterna i uppåtriktad trend*
- *Regeringsunderlaget tappar stöd*
- *Både Liberalerna och Miljöpartiet under riksdagsspärren men Centerpartiet ökar*
- *Vänsterpartiet och Kristdemokraterna ligger still i opinionen*

Det visar SKOP:s senaste barometer över väljarsympatierna som genomfördes mellan den 23 och den 28 juli 2020 då 1.000 svenskar i åldern 18 till 84 år intervjuades. SKOP ställde frågan, "Vilket politiskt parti tycker du bäst om i rikspolitiken?"

Rikspolitiska sympatier



Coronapandemins effekter på partisympatierna klingar av

- Vårens och försommarens partisympatier påverkades starkt av coronapandemin. Det gynnade det ledande regeringspartiet och Socialdemokraterna nådde i april/maj en toppnotering om 32,6 vilket var klart över partiets stöd i 2018 års riksdagsval om 28,3 procent, säger SKOP:s analytiker, docent Örjan Hultåker

Socialdemokraterna backar till nivån för 2018 års valresultat

– Redan i maj/juni hade coroneffekten stagnerat och i SKOP:s juli mätning är Socialdemokraterna tillbaka under 30-procentsnivån. Med 28,2 procent är partiet på en nivå marginellt under senaste valresultat.

– Statsministerns parti ligger dock fortfarande klart över bottennoteringen från januari då Socialdemokraterna hade stöd av färre än var fjärde svensk.

Utvecklingen följer ett vanligt krismonster

– Utvecklingen för Socialdemokraterna följer ett mönster som är vanligt i samband med kriser och katastrofer. Initialt gynnas ofta en statsministers parti när allt fokus ligger på ansvarstagande och samling kring den gemensamma uppgiften att bekämpa krisen.

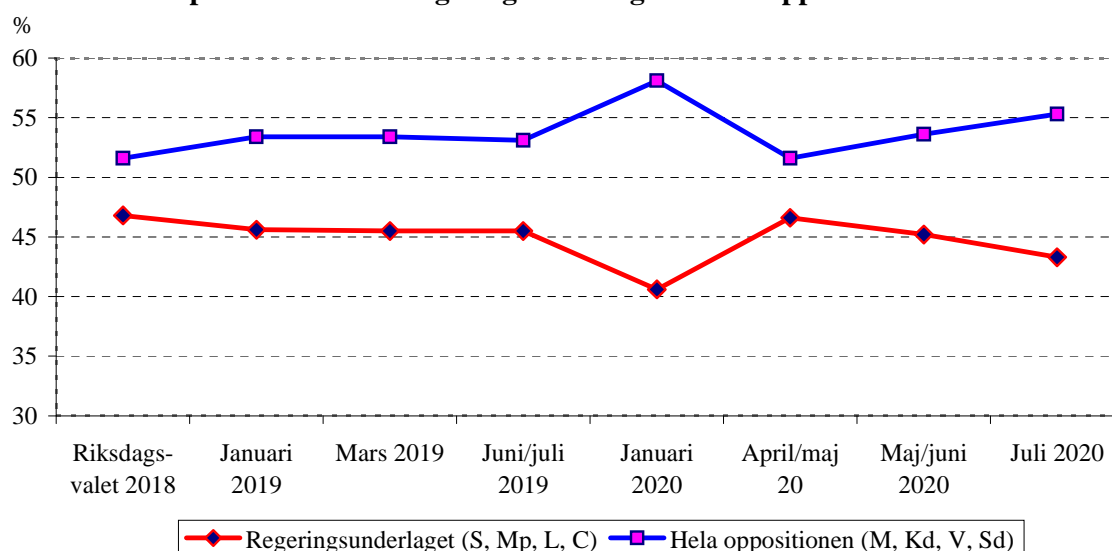
– Efter en period återvänder samhället till ett normalläge med de vanliga politiska motsättningarna. Den kritik som det inledningsvis var få som vågade rikta mot det politiska ledarskapet ersätts av en kritisk utvärdering.

Men Sverigedemokraterna har ännu inte återhämtat coronaraset

– Sverigedemokraterna är det parti som har förlorat mest under coronapanemin. Partiet inledde det politiska året genom att i januari vara största parti, marginellt större än Socialdemokraterna.

– När coronapandemin slog till tappade Sverigedemokraterna nästan var tredje sympatisör. Därefter har partiet långsamt börjat en återhämtning och ligger nu strax över 2018 års valresultat. Sverigedemokraterna når i juli upp till 17,9 procent.

Opinionstrend för regeringsunderlag och hela oppositionen



Moderaterna i uppåtriktad trend

– Moderaterna (21,1 procent) har under det senaste året legat i en uppåtriktad och har ökat med 4,1 procentenheter sedan förra sommaren. Vid sidan av hälsoeffekterna domineras agendan nu av de ekonomiska frågor för vilka Moderaterna är huvudalternativet till socialdemokratin.

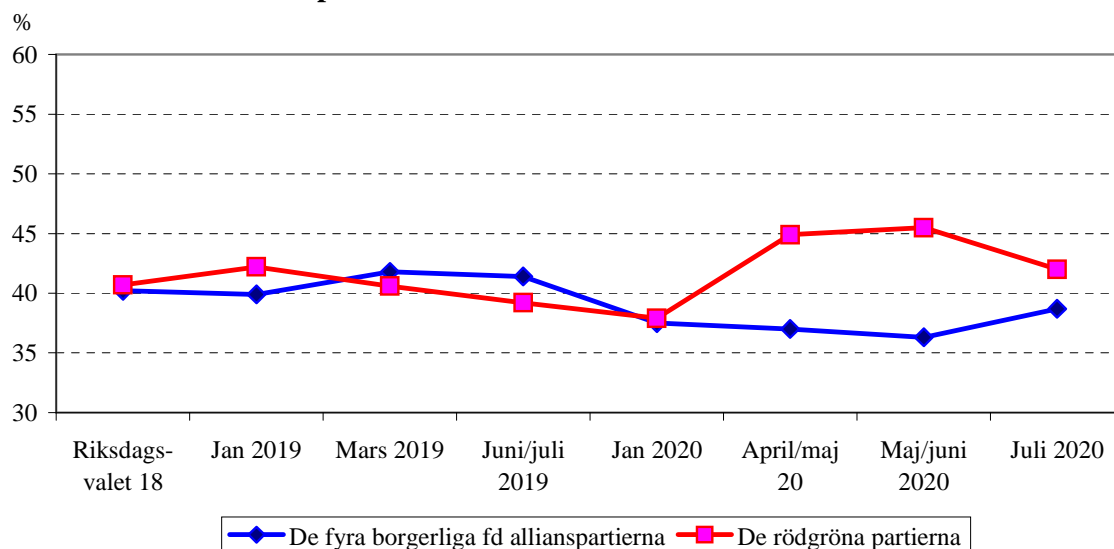
Både Liberalerna och Miljöpartiet under riksdagsspärren men Centerpartiet ökar

– Stödet för regeringsunderlagets fyra partier, S, Mp, L och C, har minskat sedan april/maj då 46,6 stödde något av fyra partierna. Sedan dess har stödet för regeringsunderlaget minskat med 3,3 procentenheter till 43,3 procent.

– Två av partierna ligger under riksdagsspärren; liberalerna stöds av 3,7 procent och Miljöpartiet av 3,4 procent.

– Centerpartiet (8,0 procent) är det enda av regeringsunderlagets fyra partier som har ökat under sommaren, upp 1,4 procentenhet sedan maj/juni.

Opinionstrend för traditionella blocken



Vänsterpartiet och Kristdemokraterna ligger still i opinionen

– Vänsterpartiet (10,4 procent) har i stort sett oförändrat stöd sedan maj/juni och detsamma gäller Kristdemokraterna (5,9 procent). Vänsterpartiet har minskat med marginella 0,1 procentenhet och Kristdemokraterna har ökat lika mycket. Vänsterpartiet ligger klart över 2018 års valresultat. Kristdemokraterna ligger strax under.

Vilket politiskt parti tycker du bäst om i rikspolitiken?Urval : Hela riket

Procent med partisympati	Juli 2020	Maj juni 2020	April Maj 2020	Jan 2020	Juni juli 2019	Mars 2019	Riks dagsval 2018
Moderaterna	21,1	20,3	20,4	17,4	17,0	18,0	19,8
Liberalerna	3,7	3,6	4,4	3,8	5,7	4,2	5,5
Centerpartiet	8,0	6,6	7,0	9,6	9,5	9,5	8,6
Kristdemokraterna	5,9	5,8	5,2	6,7	9,2	10,1	6,3
Socialdemokraterna	28,2	31,3	32,6	23,1	25,6	28,7	28,3
Vänsterpartiet	10,4	10,5	9,7	10,7	8,9	8,8	8,0
Miljöpartiet	3,4	3,7	2,6	4,1	4,7	3,1	4,4
Sverigedemokraterna	17,9	17,0	16,3	23,3	18,0	16,5	17,5
Övriga partier	1,3	1,1	1,8	1,4	1,4	1,2	1,6
M + L + C + Kd	38,7	36,3	37,0	37,5	41,4	41,8	40,2
S + V + Mp	42,0	45,5	44,9	37,9	39,2	40,6	40,7
S + Mp + L + C	43,3	45,2	46,6	40,6	45,5	45,5	46,8
M + Kd + Sd	44,9	43,1	41,9	47,4	44,2	44,6	43,6
M + Kd + V + Sd	55,3	53,6	51,6	58,1	53,1	53,4	51,6
Personer utan partisympati	4	3	2	3	3	6	
Antal intervjuade	1.010	1.006	1.019	1.009	1.048	1.510	

Under perioden mellan den 23 och den 28 juli 2020 intervjuades ett representativt urval i åldern 18-84 år som var bosatta i hela riket.

Undersökningen genomförs med SKOP:s webbpanel. SKOP:s webbpanel är slumpmässigt rekryterad ur befolkningsregistret. En metodbeskrivning finns på skop.se.

Förändringar mellan två mätperioder skall tolkas med stor försiktighet om de inte är statistiskt säkerställda. Av störst intresse är de trendmässiga förändringarna.

För att en förändring skall vara statistiskt säkerställd krävs en ökning eller minskning om ca 4,0% för Socialdemokraterna, ca 3,5% för Moderaterna, ca 3,3 för Sverigedemokraterna, ca 2,6% för Vänsterpartiet, ca 2,2% för Centerpartiet, ca 2,1 för Kristdemokraterna, ca 1,7% för Liberalerna och för Miljöpartiet.