

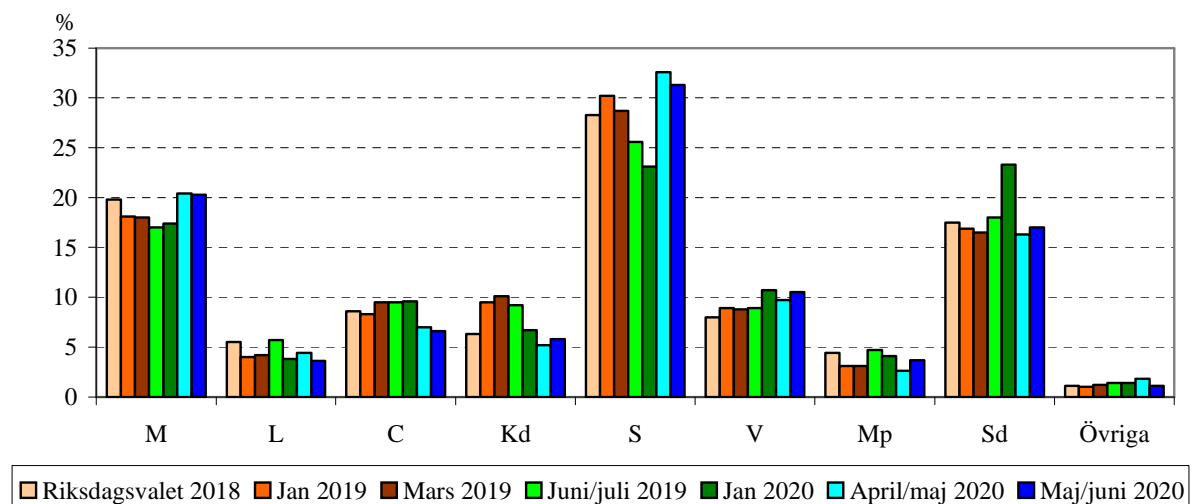
Får publiceras omedelbart

SKOP:s väljarbarometer

- kommentar av SKOP:s Örjan Hultåker
- *Trots liten tillbakagång – Socialdemokraterna kvar på hög nivå*
- *Men håller Coronaeffekten på att klinga av i partisympatierna*
- *Miljöpartiet kvar under riksdagsspärren*
- *Svårt för regeringens samarbetspartier*
- *Liberalerna tillbaka under riksdagsspärren*
- *Kristdemokraterna bryter nedåtriktad trend*
- *Sverigedemokraterna under 2018 års valresultat*

Det visar SKOP:s senaste barometer över väljarsympatierna som genomfördes mellan den 31 maj till den 2 juni 2020 då 1.000 svenskar i åldern 18 till 84 år intervjuades. SKOP ställde frågan, "Vilket politiskt parti tycker du bäst om i rikspolitiken?"

Rikspolitiska sympatier



Trots liten tillbakagång – Socialdemokraterna kvar på hög nivå

Socialdemokraterna 31,3 procent ligger kvar på en hög nivå trots en liten minskning om 1,3 procentenhet sedan månadskiftet april/maj (32,6 procent).

Håller coronaeffekten på att klinga av

Den stora framgången för socialdemokraterna under inledningen av coronapandemin verkar ha toppat och det är möjligt att coronaeffekten har börjat klinga av, säger SKOP:s analytiker docent Örjan Hultåker.

– I så fall följer pandemin ett mönster som är vanligt i samband med katastrofer och samhällsstörningar av olika slag. När statsministern och övriga statsråd får stor medial uppmärksamhet så möter de inledningsvis ingen eller bara liten kritik. När det drabbade samhället går in i nästa fas ökar kritiken mot dem som har ansvaret för att bekämpa pandemin vilket vi nu också ser i Sverige.

Miljöpartiet kvar under riksdagsspärren

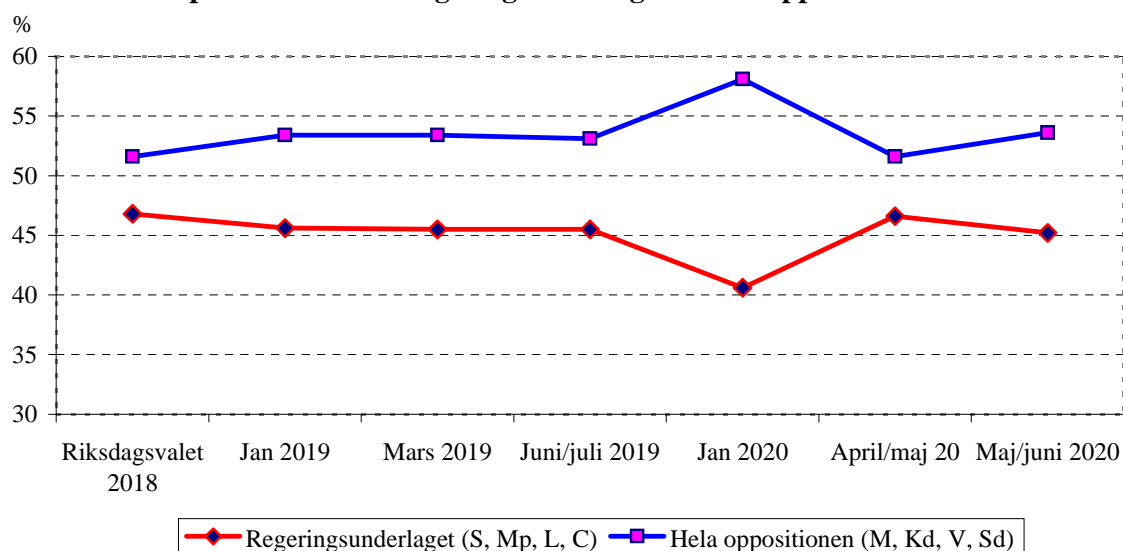
– Miljöpartiet (3,7 procent) som under pandemin har befunnit sig i skuggan av det stora regeringspartiet har ökat med 1,2 procentenhet efter förra SKOP-barometern då partiet bara fick stöd av 2,6 procent. Det är alltid svårt för juniorpartiet i en regering, och i synnerhet så under perioder när all uppmärksamhet riktas mot de tyngsta statsråden.

Svårt för regeringens samarbetspartier

– Det har också varit svårt för regeringens samarbetspartier under coronakrisen. Både Centerpartiet (6,6 procent) och Liberalerna (3,6 procent) har gått tillbaka sedan riksdagsvalet 2018.

– Centerpartiet ligger kvar på samma nivå som för en månad sedan men Liberalerna har halkat tillbaka under riksdagsspärren efter att ha minskat med 0,8 procentenhet.

Opinionstrend för regeringsunderlag och hela oppositionen



– För båda samarbetspartierna gäller det att visa för sina väljare att de får igenom sin politik i samarbetet. Nu gäller det för dem att de inte blir överkörda av Socialdemokraterna i LAS-frågan. I synnerhet Liberalerna måste kunna visa på en framgångsfråga för att komma tillbaka över 4 procent.

Kristdemokraterna bryter nedåtriktad trend

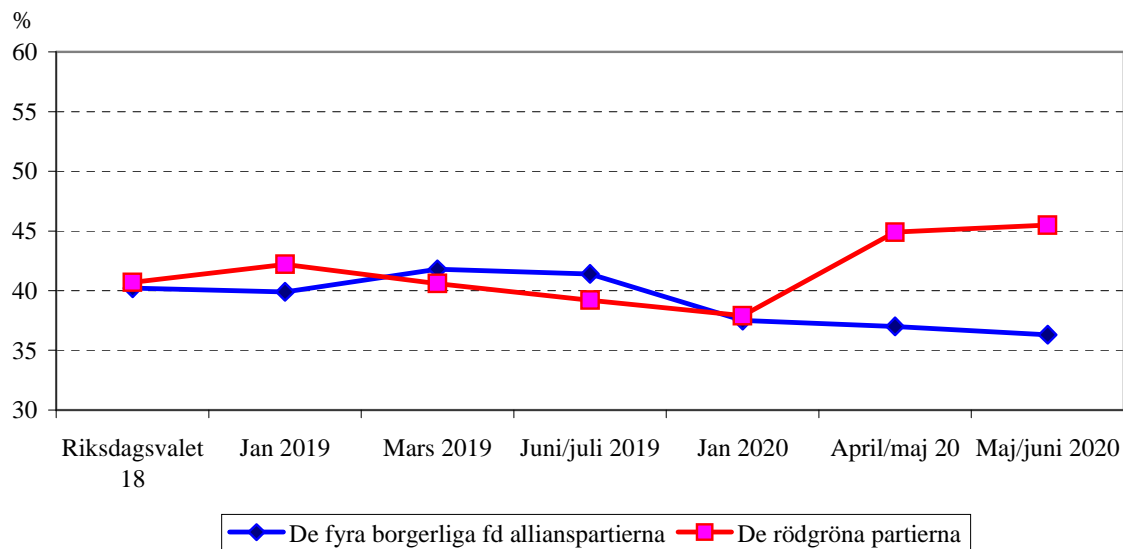
Kristdemokraterna (5,8 procent) har brutit en långvarig nedgångstrend och ökat med 0,6 procentenhet den senaste månaden. Partiet ligger dock under 2018 års valresultat och långt under toppnoteringarna från maj 2019 då partiet som mest hade ett stöd om 12,8 procent.

Vänsterpartiet

Vänsterpartiet (10,5 procent) ligger stadigt över 2018 års valresultat och har länge pendlat runt 10 procent, upp 0,8 procentenhet sedan månadsskiftet april/maj

– Ett styrkebesked för Vänsterpartiet är att det har hållit ställningarna inom det rödgröna blocket trots Socialdemokraternas stora ökning under pandemin, konstaterar Örjan Hultåker.

Opinionstrend för traditionella blocken



Sverigedemokraterna under 2018 års valresultat

Det parti som drabbats hårdast under pandemin är Sverigedemokraterna (16,3 procent). Partiet har ökat med 0,7 procentenhet under den senaste månaden men ligger kvar under 2018 års valresultat.

– Från att ha varit Sveriges största parti i januari har Sd nu förlorat den rollen och är bara tredje största parti, klart distanserat inte bara av Socialdemokraterna utan även av Moderaterna.

Kan Socialdemokraterna hjälpa Miljöpartiet och Liberalerna till opinionsframgångar

- Regeringen och samarbetspartierna (S, Mp, L och C) är med 45,2 procent mindre än den samlade oppositionen (M, Kd, Sd och V) . Det opinionsmässiga underläget förstärks av att Miljöpartiet och Liberalerna ligger under riksdagsspärren om 4 procent. Om dagens opinionsmätning skulle bli ett valresultat så skulle båda partierna hamna utanför riksdagen.
- Frågan är om Socialdemokraterna med statsminister Stefan Löfven i spetsen kan och vill hjälpa Miljöpartiet och Liberalerna så att de får framgångar för sina hjärtefrågor. Det krävs för att de skall lyfta i opinionen.

- Det nuvarande regeringsunderlaget når bara upp till 37,9 procent om Mp och L räknas bort. De är då betydligt mindre än M, Kd och Sd som tillsammans har stöd av 43,1 procent.

- Det sammanslagna stödet för januaripartierna har ökat under coronaepidemin och det beror på framgångarna för statsministerns Socialdemokratiska parti vilket kompenserar för andra januaripartiets förluster.

- De tre rödgröna partierna (44,9 procent) är nu större än det traditionella borgerliga blocket (37,0 procent) men det har ringa betydelse i dagens politiska läge.

Vilket politiskt parti tycker du bäst om i rikspolitiken?Urval : Hela riket

Procent med partisympati	Maj juni 2020	April Maj 2020	Jan 2020	Juni juli 2019	Mars 2019	Jan 2019	Riksdagsval 2018
Moderaterna	20,3	20,4	17,4	17,0	18,0	18,1	19,8
Liberalerna	3,6	4,4	3,8	5,7	4,2	4,0	5,5
Centerpartiet	6,6	7,0	9,6	9,5	9,5	8,3	8,6
Kristdemokraterna	5,8	5,2	6,7	9,2	10,1	9,5	6,3
Socialdemokraterna	31,3	32,6	23,1	25,6	28,7	30,2	28,3
Vänsterpartiet	10,5	9,7	10,7	8,9	8,8	8,9	8,0
Miljöpartiet	3,7	2,6	4,1	4,7	3,1	3,1	4,4
Sverigedemokraterna	17,0	16,3	23,3	18,0	16,5	16,9	17,5
Övriga partier	1,1	1,8	1,4	1,4	1,2	1,0	1,6
M + L + C + Kd	36,3	37,0	37,5	41,4	41,8	39,9	40,2
S + V + Mp	45,5	44,9	37,9	39,2	40,6	42,2	40,7
S + Mp + L + C	45,2	53,7	40,6	45,5	45,5	45,6	46,8
M + Kd + Sd	43,1	41,9	47,4	44,2	44,6	44,5	43,6
M + Kd + V + Sd	53,6	51,6	58,1	53,1	53,4	53,4	51,6
Personer utan partisympati	3	2	3	3	6	5	
Antal intervjuade	1.006	1.019	1.009	1.048	1.510	1.116	

Under perioden mellan den 31 maj och den 2 juni 2020 intervjuades ett representativt urval i åldern 18-84 år som var bosatta i hela riket.

Undersökningen genomförs med SKOP:s webbpanel. SKOP:s webbpanel är slumpmässigt rekryterad ur befolkningsregistret. En metodbeskrivning finns på skop.se.

Förändringar mellan två mätperioder skall tolkas med stor försiktighet om de inte är statistiskt säkerställda. Av störst intresse är de trendmässiga förändringarna.

För att en förändring skall vara statistiskt säkerställd krävs en ökning eller minskning om ca 4,1% för Socialdemokraterna, ca 3,5% för Moderaterna, ca 3,5 för Sverigedemokraterna, ca 2,6% för Vänsterpartiet, ca 2,2% för Centerpartiet, ca 2,1 för Kristdemokraterna, ca 1,7% för Liberalerna och ca 1,5% för Miljöpartiet.