

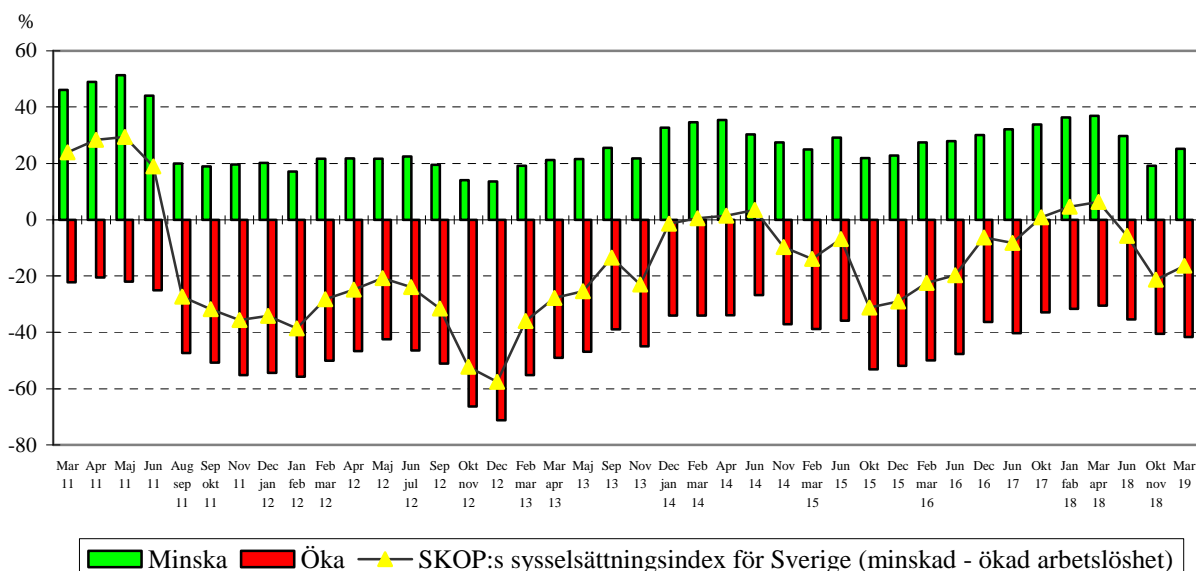
Ekonomirapport från SKOP om Hushållens förväntningar om arbetsmarknaden 30 april 2019

- kommentar av SKOP:s Örjan Hultåker

- Trots en liten återhämtning, alltfler svenskarna inställda på ökad arbetslöshet
- 41,6 procent befarar på ökad arbetslöshet
- Förväntningarna om arbetsmarknaden påverkas starkt av partisympatier
- Högeroppositionens sympatisörer mest oroade över risken för ökad arbetslöshet
- 37,3 procent inom privat sektor räknar med fler anställda på den egna arbetsplatsen

Det visar SKOP:s senaste undersökning av hushållens förväntningar om arbetsmarknaden. Under perioden mellan den 7 mars och den 27 mars 2019 intervjuades drygt 1500 personer i åldern 18 till 84 år.

Tror Du att arbetslösheten under det kommande året kommer att ...



Trots en liten återhämtning, alltfler svenskarna inställda på ökad arbetslöshet

– Trots en liten återhämtning, är alltfler svenskar inställda på ökad arbetslöshet, säger SKOP:s analytiker docent Örjan Hultåker. SKOP:s sysselsättningsindex för Sverige ligger nu på -16,4.

– Bortsett från den turbulenta hösten efter riksdagsvalet med politisk osäkerhet och sjunkande börskurser ligger SKOP:s sysselsättningsindex på den lägsta nivån sedan tre år tillbaka. Det har inte varit lägre sedan mars 2016.

SKOP:s sysselsättningsindex

Fråga: ”Tror Du att arbetslösheten under det kommande året kommer att öka mycket, öka litet, vara oförändrad, minska litet eller minska mycket?”

SKOP:s sysselsättningsindex var -16,4 i mars 2019; Tabell 1. Det var en återhämtning om 4,9 enhet sedan oktober/november 2018 (-21,3). SKOP:s sysselsättningsindex för Sverige beräknas som skillnaden mellan dem som tror att arbetslösheten skall minska respektive öka.

41,6 procent befarar på ökad arbetslöshet

Det är 41,6 procent som befarar att arbetslösheten skall öka under det kommande året, vilket är 1,1 procentenhet fler än i oktober/november 2018 (40,5 procent); Tabell 1.

25,2 procent tror på minskad arbetslöshet

Var fjärde intervjuperson (25,2 procent) tror på minskad arbetslöshet, vilket är 6,0 procentenheter fler än i oktober/november 2018 (19,2 procent); Tabell 1

Det är 33,3 procent som räknar med oförändrad arbetslöshet, ned 7,1 procentenhet från 40,4 procent.

Förväntningarna om arbetsmarknaden påverkas starkt av partisympatier

– Sambandet är starkt mellan partisympatier och vad man tror om arbetslöshetens utveckling under det kommande året, framhåller Örjan Hultåker

Högeroppositionens sympatisörer mest oroade över risken för ökad arbetslöshet

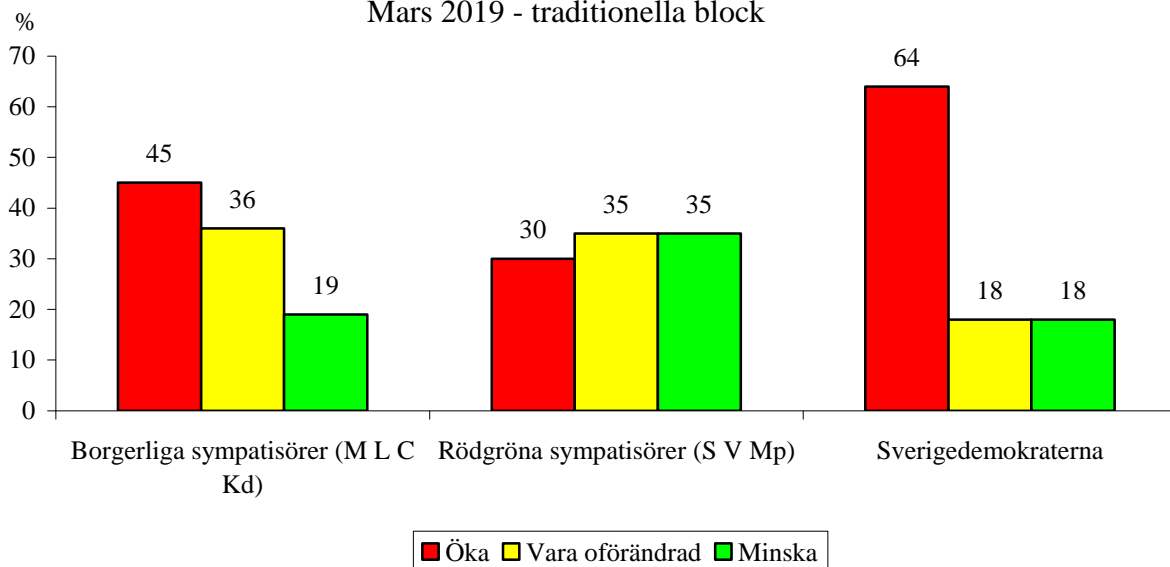
– De som sympatiserar med högeroppositionen befarar i större utsträckning än regeringsunderlagets sympatisörer att arbetslösheten skall öka. Inom den gruppen av partisympatisörer är det 53 procent som befarar ökad arbetslöshet och bara 17 procent som tror på minskad.

– Bland dem som sympatiserar med regeringsunderlagets partier väger det jämnt mellan dem som räknar med minskad respektive ökad arbetslöshet. Det är 32 procent som befarar ökad och 31 procent som tror på minskad arbetslöshet.

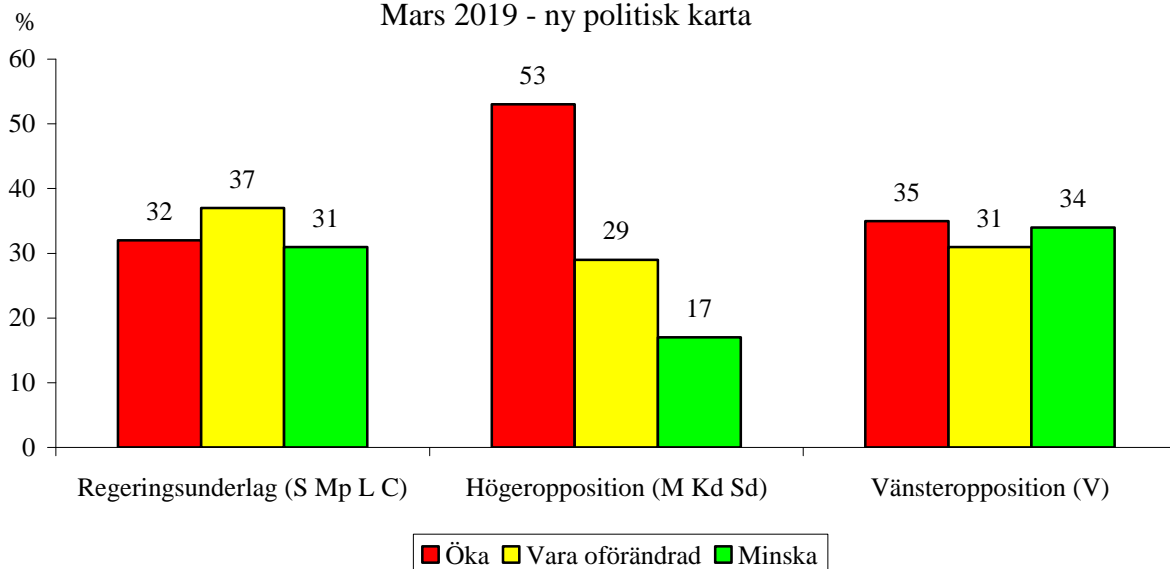
– Vänsteroppositionens sympatisörer som består av Vänsterpartiets har ungefär samma förväntningar som regeringsunderlagets.

Tror Du att arbetslösheten under det kommande året kommer att ...

Mars 2019 - traditionella block

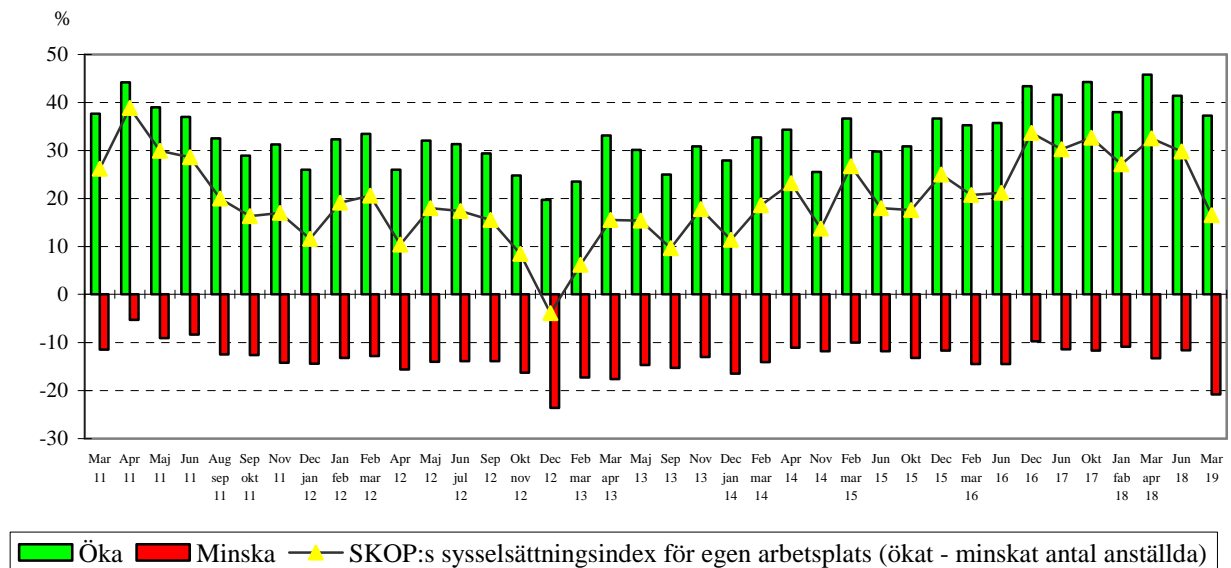
**Tror Du att arbetslösheten under det kommande året kommer att ...**

Mars 2019 - ny politisk karta

**SKOP:s sysselsättningsindex för den egna arbetsplatsen i privat sektor**

SKOP presenterar också ett sysselsättningsindex över vad personer som är sysselsatta i den privata sektorn tror om sysselsättningen på den egna arbetsplatsen. Fråga, "Kommer man på Din arbetsplats att försöka öka eller minska antalet anställda under de närmaste 3 månaderna? Eller kommer det att vara oförändrat?"

Om sysselsatt i den privata sektorn
**Kommer man på Din arbetsplats att försöka
 öka eller minska antalet anställda under de närmaste 3 månaderna?
 Eller kommer det att vara oförändrat?**



SKOP:s sysselsättningsindex för den egna arbetsplatsen i privat sektor var +16,5 i mars 2019; Tabell 2. SKOP:s sysselsättningsindex för egen arbetsplats i privat sektor beräknas som skillnaden mellan dem som tror att antalet anställda skall öka respektive minska under de kommande tre månaderna. Det normala är att detta index har ett positivt värde.

37,3 procent inom privat sektor räknar med fler anställda på den egna arbetsplatsen

En av tre personer som är anställd i privat sektor (37,3 procent) trodde i mars att antalet anställda skulle öka på den egna arbetsplatsen under de kommande tre månaderna; Tabell 2.

Inom den privata sektorn är det 20,8 procent som befarar att antalet anställda skall minska på deras egen arbetsplats. Två av fem (42,0 procent) räknar med oförändrat antal anställda.

Tabell 1:

Alla svenskar

Procent

Tror Du att arbetslösheten under det kommande året kommer att ...

	Mars 2019	Okt nov 2018	Jun 2018	Mars april 2018	Jan febr 2018	Okt 2017	Juni 2017	Dec 2016	Juni 2016	Febr mars 2016	Dec 2015
Öka mycket	5,4	5,1	5,8	5,9	5,5	5,5	8,0	6,5	11,5	12,6	12,5
Öka litet	36,2	35,4	29,6	24,6	26,2	27,4	32,3	29,8	36,2	37,3	39,4
Vara oförändrad	33,3	40,4	34,9	32,7	32,1	33,3	27,6	33,6	24,4	22,7	25,3
Minska litet	24,5	18,3	28,7	35,8	35,4	32,8	30,1	28,6	25,4	25,4	21,2
Minska mycket	0,7	0,9	1,0	1,0	0,9	1,0	2,0	1,5	2,5	2,0	1,6
SKOP:s Sysselsättnings-index för Sverige	-16,4	-21,3	-5,7	+6,3	+4,6	+0,9	-8,2	-6,2	-19,8	-22,5	-29,1

SKOP:s sysselsättningsindex för Sverige = %minskad arbetslöshet - %ökad arbetslöshet

Tabell 2:

Sysselsatta i den privata sektorn

Procent

Kommer man på Din arbetsplats att försöka öka eller minska antalet anställda under de närmaste 3 månaderna? Eller kommer det att vara oförändrat?

	Mars 2019	Jun 2018	Mars april 2018	Jan febr 2018	Okt 2017	Juni 2017	Dec 2016	Juni 2016	Febr mars 2016	Dec 2015
Öka mycket	5,1	8,4	7,7	5,8	8,2	9,4	11,1	11,1	5,0	4,4
Öka lite	32,2	33,0	38,1	32,2	36,1	32,2	32,3	24,6	30,2	32,3
Vara oförändrad	42,0	47,0	40,9	51,1	44,0	47,1	46,8	49,8	50,3	51,6
Minska litet	17,1	10,2	8,1	9,6	9,6	9,7	7,8	11,4	12,0	9,8
Minska mycket	3,7	1,4	5,2	1,3	2,1	1,7	2,0	3,1	2,5	1,9
SKOP:s Sysselsättning- index i privat sektor	+16,5	+29,8	+32,5	+27,1	+32,6	+30,2	+33,6	+21,2	+20,7	+25,0

SKOP:s sysselsättningsindex för egen arbetsplats i privata sektorn = %ökat antal anställda - %minskat antal anställda