

Får publiceras omedelbart

SKOP:s väljarbarometer

– kommentar av SKOP:s Örjan Hultåker

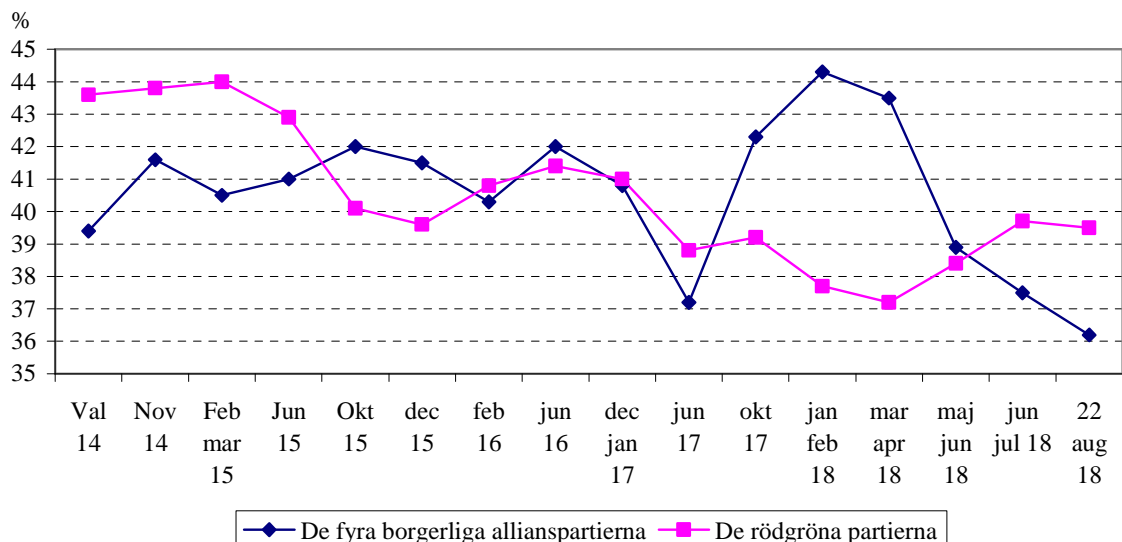
Stora förändringar i upptakten till valrörelsen

- *De rödgröna partierna leder med 3,3 procentenheter över den borgerliga alliansen*
- *Moderaterna i nedåtriktad trend*
- *Även Socialdemokraterna fortsätter ned under 25 procent*
- *Sverigedemokraterna näst största parti*
- *Både Kristdemokraterna och Miljöpartiet över riksdagsspärren*

Det visar SKOP:s senaste barometer över väljarsympatierna som genomfördes mellan den 16 och den 22 augusti 2018 då cirka 2.100 svenskar i åldern 18 till 84 år intervjuades med hjälp av SKOP:s slumpmässigt rekryterade webbpanel.

De som redan röstat i riksdagsvalet fick frågan, ”På vilket parti?” De som inte röstat men avser att rösta fick frågan, ”På vilket parti?” De som inte besvarat frågorna tillfrågades, ”Vilket politiskt parti tycker du bäst om i rikspolitiken?”

Opinionstrend



De rödgröna partierna leder med 3,3 procentenheter över den borgerliga alliansen

– De rödgröna partierna (39,5 procent) har den senaste månaden ökat sin ledning över den borgerliga alliansen (36,2 procent), säger SKOP:s analytiker docent Örjan Hultåker. Den rödgröna ledningen är nu 3,3 procentenheter.

- De båda blockens statsministerkandidater Ulf Kristersson och Stefan Löfven tvingas utkämpa en valrörelse där de båda leder partier som förlorat stort sedan 2014 års riksdagsval.
- Därmed får de vidkännas en minskad auktoritet inom respektive block. Resultatet av riksdagsvalet kan bli att Sverige får en statsminister vars parti är en av valets stora förlorare.

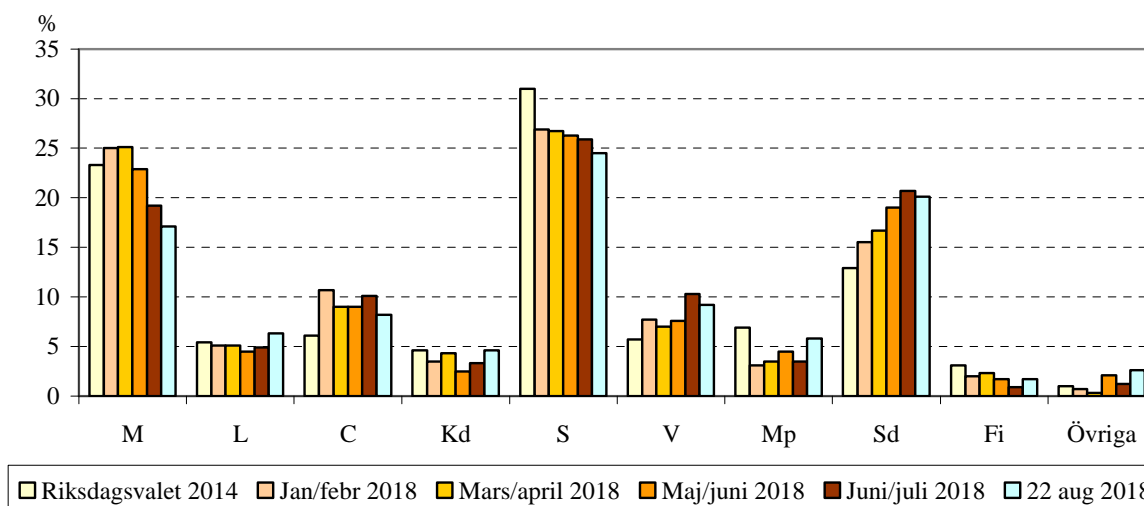
Moderaterna i nedåtriktad trend

Moderaterna (17,1 procent) ligger i en nedåtriktad trend. Sedan riksdagsvalet 2014 har Moderaterna förlorat var fjärde sympatisör.

Även Socialdemokraterna fortsätter att minska

Socialdemokraterna (24,5 procent) har tappat var femte sympatisör och riskerar att göra det sämsta valet i modern tid.

Rikspolitiska sympatier



Sverigedemokraterna näst största parti

Sverigedemokraterna (20,1 procent) är näst största parti och den stora vinnaren sedan 2014. Efter valet riskerar vi en situation där Sverigedemokraterna blir ett historiskt stort vågmästarpartiet som ingen vill samarbeta med.

Både Kristdemokraterna och Miljöpartiet över riksdagsspärren

Både Kristdemokraterna (4,6 procent) och Miljöpartiet (5,8 procent) ser nu ut att klara riksdagsspärren.

Liberalerna (6,3 procent), Centerpartiet (8,2 procent) och Vänsterpartiet (9,2 procent) har alla vuxit sedan 2014.

Feministiskt initiativ verkar inte klara riksdagsspärren i årets val.

Parti i rikspolitiken?Urval : Hela riket

Procent med partisympati	16-22 augusti 2018	Juni juli 2018	Maj juni 2018	Mars april 2018	Jan febr 2018	Riksdagsval 2014
Moderaterna	17,1	19,2	22,9	25,1	25,0	23,3
Liberalerna	6,3	4,9	4,5	5,1	5,1	5,4
Centerpartiet	8,2	10,1	9,0	9,0	10,7	6,1
Kristdemokraterna	4,6	3,3	2,5	4,3	3,5	4,6
Socialdemokraterna	24,5	25,9	26,3	26,7	26,9	31,0
Vänsterpartiet	9,2	10,3	7,6	7,0	7,7	5,7
Miljöpartiet	5,8	3,5	4,5	3,5	3,1	6,9
Sverigedemokraterna	20,1	20,7	19,0	16,7	15,5	12,9
Feministiskt initiativ	1,7	0,9	1,7	2,3	2,0	3,1
Övriga partier	2,6	1,2	2,1	0,3	0,7	1,0
Borgerliga alliansen	36,2	37,5	38,9	43,5	44,3	39,4
S + V	33,7	36,2	33,9	33,7	34,6	36,7
S + MP	30,3	29,4	30,8	30,2	30,0	37,9
S + V + Mp	39,5	39,7	38,4	37,2	37,7	43,6
Antal intervjuade	2.094	1.182	1.233	1.362	1.351	
Procent utan partisympati	2	5	4	5	5	

Under perioden mellan den 16 och den 22 augusti 2018 intervjuades ett representativt urval i åldern 18-84 år. Datainsamlingen gjordes med hjälp av SKOP:s webbpanel som har rekryterats slumpmässigt ur befolkningsregistret; 20 procent i huvudstratum har besvarat frågorna.

För att korrigera för eventuellt selektiva bortfall har poststratifiering gjorts med avseende på region, kön, ålder samt röstning i 2014 års riksdagsval.

För att en förändring skall vara statistiskt säkerställd krävs en ökning eller minskning om ca 2,9% för Socialdemokraterna, ca 2,7% för Sverigedemokraterna, ca 2,6% för Moderaterna, ca 2,0% för Vänsterpartiet, ca 1,9% för Centerpartiet, ca 1,6% för Liberalerna, ca 1,5% för och Miljöpartiet, ca 1,3% för Kristdemokraterna samt ca 0,6% för Feministiskt initiativ.