

Får publiceras omedelbart

## SKOP:s väljarbarometer

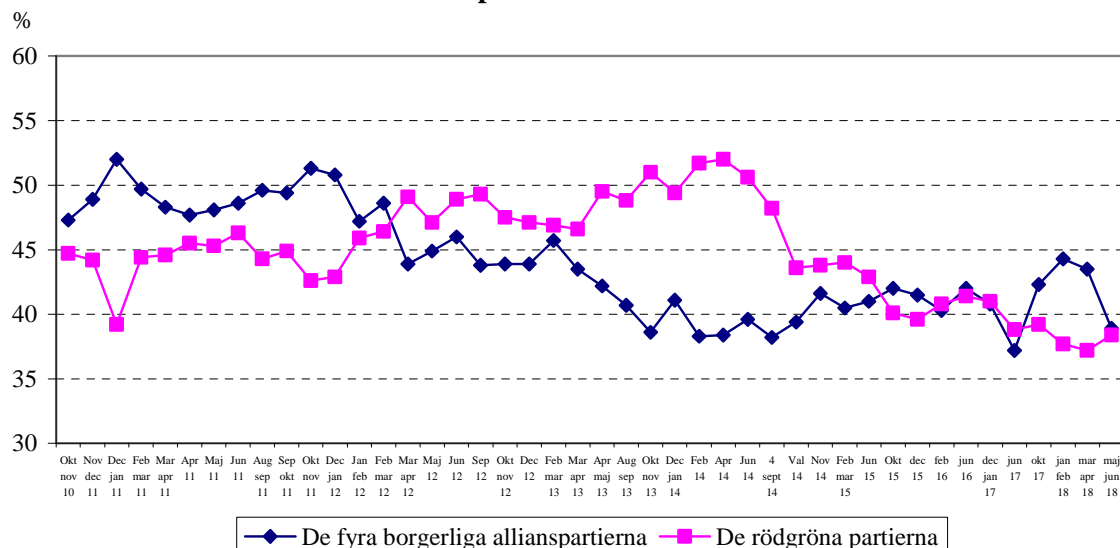
### – kommentar av SKOP:s Örjan Hultåker

- Närmast dött lopp mellan den borgerliga alliansen och det rödgröna blocket
- Alla borgerliga partier utom Centerpartiet har minskat
- Kristdemokraterna måste förlita sig på taktikröster
- Sverigedemokraterna i uppåtriktad trend
- Miljöpartiet åter över 4-procentsspärren
- Höger vinden blåser förbi de traditionella partierna

Det visar SKOP:s senaste barometer över väljarsympatierna som genomfördes mellan den 8 maj och den 18 juni 2018 då drygt 1.200 svenskar i åldern 18 till 84 år intervjuades. SKOP ställde frågan,

- Vilket politiskt parti tycker du bäst om i rikspolitiken

### Opinionstrend



## **Närmast dött lopp mellan den borgerliga alliansen och det rödgröna blocket**

– Med mindre än tre månader kvar till riksdagsvalet är det nästan dött lopp mellan de borgerliga allianspartierna (38,9 procent) och det rödgröna blocket (38,4 procent), säger SKOP:s analytiker docent Örjan Hultåker.

– Den borgerliga alliansen hade i mars/april en stor ledning om 6,3 procentenheter men den ledningen har nu krympt till en halv procentenhet. Det är framför allt det borgerliga blocket som har minskat med 4,6 procentenheter. Samtidigt har de rödgröna partierna ökat med 1,2 procentenheter.

## **Alla borgerliga partier utom Centerpartiet har minskat**

– Alla borgerliga partier utom Centerpartiet har minskat sedan mars/april. Störst är minskningen för Moderaterna (22,9 procent) som nu åter ligger under 2014 års resultat i riksdagsvalet.

Liberalerna (4,5 procent) har gått tillbaka med 0,6 procentenhet sedan mars/april och även de ligger nu under senaste valresultat. Centerpartiet (9,0 procent) ligger kvar på samma nivå som i senaste SKOP-undersökningen och är det enda borgerliga parti som ligger över 2014 års valresultat.

## **Kristdemokraterna måste förlita sig på taktikröster**

– Kristdemokraterna (2,5 procent) ligger åter under 4-procentsspärren till riksdagen efter att ha tappat nästan hälften av sitt stöd under de senaste månaderna. Hoppet för Kristdemokraterna är att de brukar få stödfrämst från Moderata sympatisörer

– Men det svaga opinionsläget minskar handlingsfriheten för Kristdemokraterna som måste agera som ett lojalt stödparti till Moderaterna. Om Kd skulle profilera sig från Moderaterna blir det utomordentligt svårt för partiet att attrahera taktikröster från det, säger Örjan Hultåker.

## **Sverigedemokraterna i uppåtriktad trend**

Sverigedemokraterna (19,0 procent) ökar för andra mätningen i rad och kan se fram emot riksdagsvalet med tillförsikt. Sedan riksdagsvalet 2014 har partiet ökat med 6,1 procentenheter.

Socialdemokraterna (26,3 procent) är det parti som förlorat mest sedan riksdagsvalet som betraktades som ett katastrofval.

– Sedan 2014 har Socialdemokraterna minskat med 4,7 procentenheter. Partiet tvingas att acceptera en helt annan politisk roll än under glansdagarna när det hade stöd av nästan halva befolkningen, säger Örjan Hultåker.

## **Miljöpartiet åter över 4-procentsspärren**

Socialdemokraternas stödpartier har båda ökat sedan mars/april. Miljöpartiet (4,5 procent) har lyckats komma över riksdagsspärren men ligger fortfarande klart under senaste valresultat. Vänsterpartiet (7,6) procent ligger över resultatet i 2014 års riksdagsval.

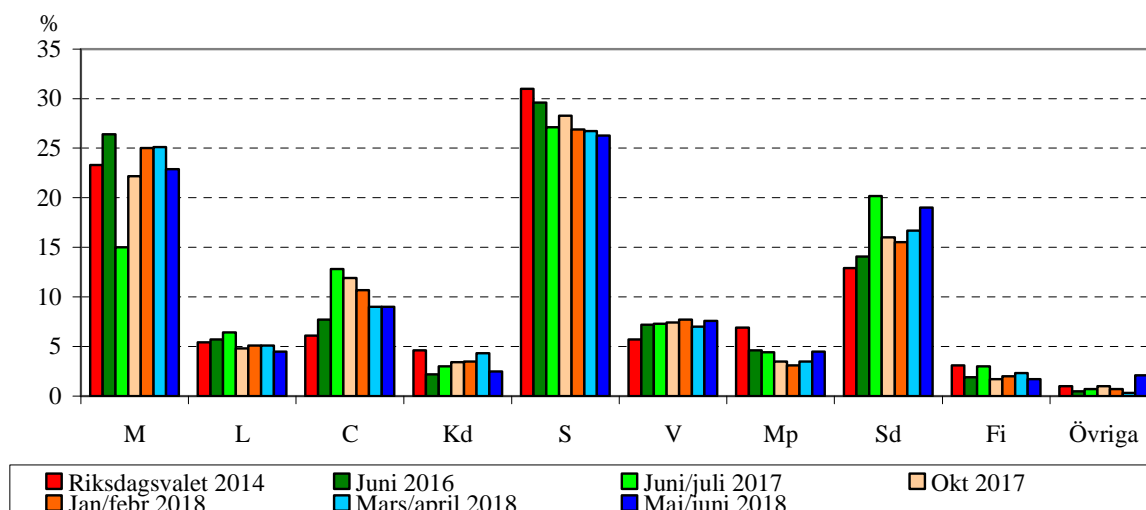
– På sikt blir det svårt för övriga partier att inte vilja tala med Sverigedemokraterna som representerar var femte väljare, i synnerhet som det partiet har en vågmästarroll i riksdagen. En regering som bygger på samverkan över blockgränsen får svårigheter om den blir beroende av Vänsterpartiet, enligt Örjan Hultåker.

– Socialdemokraterna kan med dagens opinionssiffror inte få ihop en majoritet genom att samverka med Centerpartiet, Liberalerna och Miljöpartiet. Och en samverkan mellan Socialdemokraterna och Moderaterna skulle få som huvudeffekt att än fler lockas över till Sverigedemokraterna.

### Högervinden blåser förbi de traditionella partierna

– Det blåser högervind i den svenska politiken men det blåser förbi de gamla traditionella partierna, även förbi Moderaterna och Kristdemokraterna.

### Rikspolitiska sympatier



### Förändringar sedan mars/april

Moderaterna 22,9 procent: -2,2  
 Liberalerna 4,5 procent: -0,6  
 Centerpartiet 9,0 procent: +/-0  
 Kristdemokraterna 2,5 procent: -1,8  
 Socialdemokraterna 26,3 procent: -0,4  
 Vänsterpartiet 7,6 procent: +0,6  
 Miljöpartiet 4,5 procent: +1,0  
 Sverigedemokraterna: 19,0 procent: +2,3  
 Feministiskt initiativ 1,7 procent: -0,6

**Vilket politiskt parti tycker du bäst om i rikspolitiken?**Urval : Hela riket

Procent med partisympati	Maj juni 2018	Mars april 2018	Jan febr 2018	Okt 2017	Juni juli 2017	Juni 2016	Riksdagsval 2014
Moderaterna	22,9	25,1	25,0	22,2	15,0	26,4	<b>23,3</b>
Liberalerna	4,5	5,1	5,1	4,8	6,4	5,7	<b>5,4</b>
Centerpartiet	9,0	9,0	10,7	11,9	12,8	7,7	<b>6,1</b>
Kristdemokraterna	2,5	4,3	3,5	3,4	3,0	2,2	<b>4,6</b>
Socialdemokraterna	26,3	26,7	26,9	28,3	27,1	29,6	<b>31,0</b>
Vänsterpartiet	7,6	7,0	7,7	7,4	7,3	7,2	<b>5,7</b>
Miljöpartiet	4,5	3,5	3,1	3,5	4,4	4,6	<b>6,9</b>
Sverigedemokraterna	19,0	16,7	15,5	16,0	20,2	14,1	<b>12,9</b>
Feministiskt initiativ	1,7	2,3	2,0	1,7	3,0	1,9	<b>3,1</b>
Övriga partier	2,1	0,3	0,7	1,0	0,7	0,5	<b>1,0</b>
Borgerliga alliansen	38,9	43,5	44,3	42,3	37,2	42,0	<b>39,4</b>
S + V	33,9	33,7	34,6	35,7	34,4	36,8	<b>36,7</b>
S + MP	30,8	30,2	30,0	31,8	31,5	34,2	<b>37,9</b>
S + V + Mp	38,4	37,2	37,7	39,2	38,8	41,4	<b>43,6</b>
Antal intervjuade	1.233	1.362	1.351	1.197	1.285	1.021	
Procent utan partisympati	4	5	5	7	5	7	

Under perioden mellan den 8 maj och den 18 juni 2018 intervjuades ett representativt urval i åldern 18-84 år som var bosatta i hela riket. Basen i urvalet hämtades från befolkningsregistret.

Undersökningen genomförs enligt metoden tele-SKOP, vilket innebär en kombination av intervjuer genom postala enkäter och telefon samt en mindre andel från SKOP:s webbpanel som rekryteras slumpmässigt ur befolkningsregistret. Av dem som SKOP fått kontakt med per telefon var det 52 procent som medverkade i undersökningen.

Från och med år 2017 kompletteras befolkningsurvalet med SKOP:s webbpanel som är slumpmässigt rekryterad ur befolkningsregistret. Svaren har viktats så att webbintervjuerna svarar för en tredjedel av svaren.

Förändringar mellan två mätperioder skall tolkas med stor försiktighet om de inte är statistiskt säkerställda. Av störst intresse är de trendmässiga förändringarna.

För att en förändring skall vara statistiskt säkerställd krävs en ökning eller minskning om ca 3,4% för Socialdemokraterna, ca 3,3% för Moderaterna, ca 3,0% för Sverigedemokraterna, ca 2,2% för Centerpartiet, ca 2,0% för Vänsterpartiet, ca 1,7% för Liberalerna och Miljöpartiet, ca 1,3 för Kristdemokraterna samt ca 1,1% för Feministiskt initiativ.