

Får publiceras omedelbart

SKOP:s väljarbarometer

– kommentar av SKOP:s Örjan Hultåker

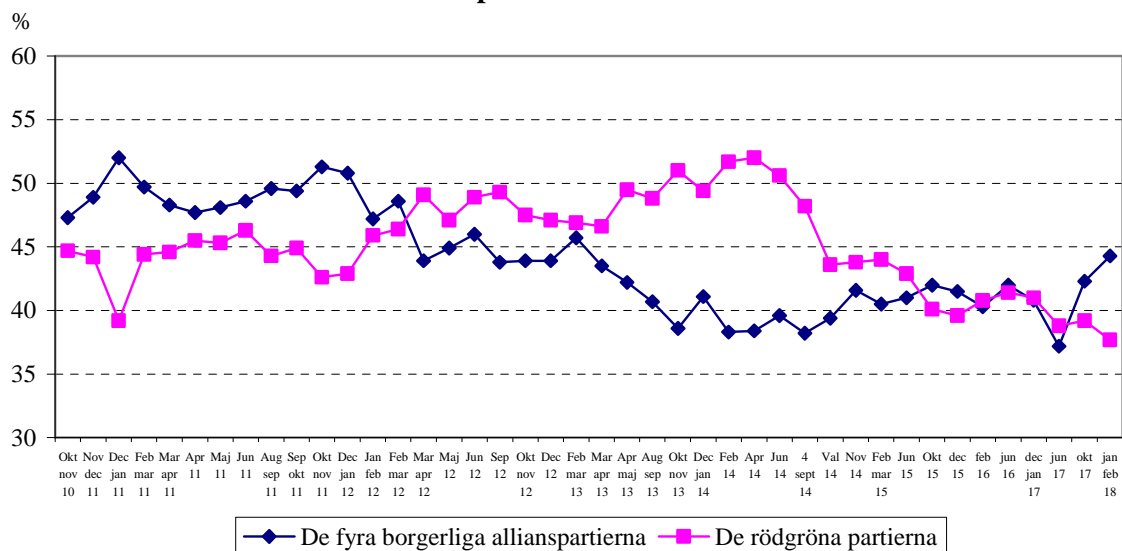
- *Ökad ledning för den borgerliga alliansen över det rödgröna blocket*
- *Moderaterna ökar och utmanar Socialdemokraterna om att vara största parti*
- *Sverigedemokraterna stabiliseras runt 15 procent*
- *Moderaterna leder klart som näst bästa parti*
- *Mycket färre har Socialdemokraterna som näst bästa parti*
- *Både Miljöpartiet och Kristdemokraterna ligger under 4-procentsspärren*

Det visar SKOP:s senaste barometer över väljarsympatierna som genomfördes mellan den 11 januari och den 2 februari 2018 då cirka 1.350 svenskar i åldern 18 till 84 år intervjuades. SKOP ställde frågorna,

- Vilket politiskt parti tycker du bäst om i rikspolitiken
- Vilket politiskt parti tycker du näst bäst om i rikspolitiken

Alla förändringar sedan oktober ligger för de enskilda partierna inom den statistiska felmarginalen.

Opinionstrend



Ökad ledning för den borgerliga alliansen över det rödgröna blocket

– De fyra borgerliga allianspartierna (44,3 procent) har utökat sin ledning över det rödgröna blocket (37,7 procent), säger SKOP:s analytiker docent Örjan Hultåker.

Medvind för den borgerliga alliansen

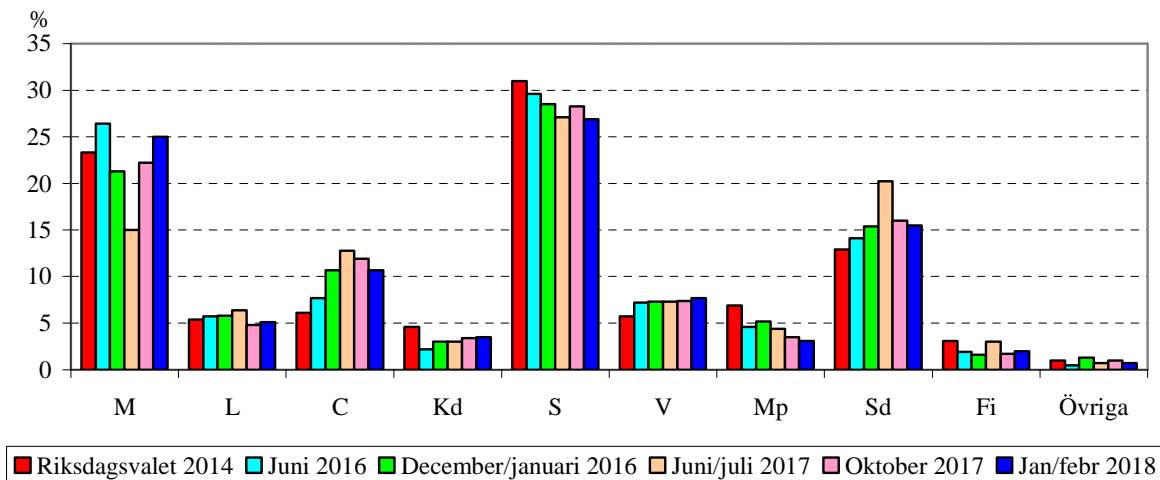
– Den borgerliga ledningen har det senaste kvartalet fördubblats från 3,1 till 6,6 procentenheter. Det blåser medvind för den borgerliga alliansen. För ett år sedan framstod det som helt otänkbart att de borgerliga partierna skulle kunna nå upp till en egen majoritet i riksdagen, men om den nuvarande utvecklingen fortsätter så

Både Miljöpartiet och Kristdemokraterna ligger under 4-procentsspärren

– I politiken verkar allt vara möjligt, men problemet för båda blocken är att så många av riksdagspartierna nu ligger under riksdagsspärren, enligt Örjan Hultåker.

I SKOP:s undersökning klarar Liberalerna (5,1 procent) gränsen för att komma in i riksdagen, men både Kristdemokraterna (3,5 procent) och Miljöpartiet (3,1 procent) ligger under spärren.

Rikspolitiska sympatier



Sverigedemokraterna stabiliserar sig runt 15 procent

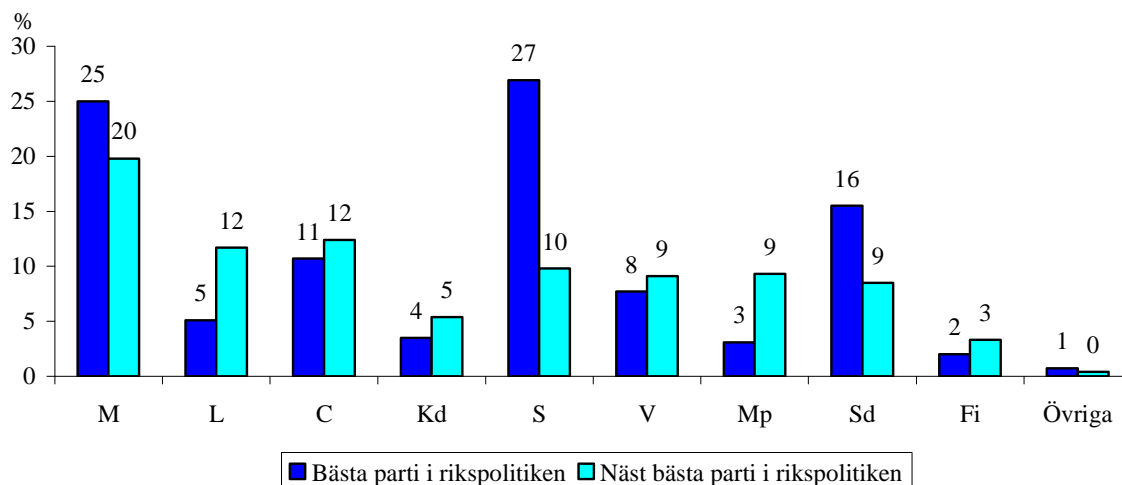
– Under Moderaternas svacka nådde Sverigedemokraterna en historisk toppnivå, men har nu stabiliserats på den nivå som för närvarande syns vara partiets långsiktiga väljarrespons. I början av valåret 2018 har Moderaterna kunna öka utan att det främst gått ut över Sverigedemokraterna (15,5 procent)

Moderaterna ökar och utmanar Socialdemokraterna om att vara största parti

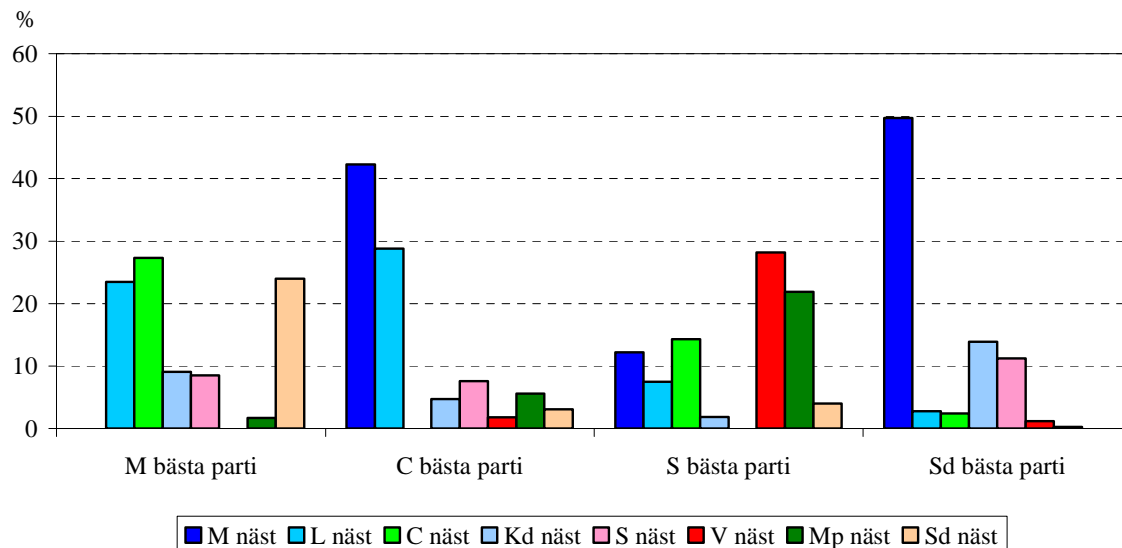
Moderaterna (25,0 procent) ligger kvar i en klart uppåtriktad trend. Partiet ligger nu över resultatet i 2014 år riksdagsval och har sedan sommarsens 2017 bottennivå ökar med tio procentenheter.

– Moderaterna närmar sig därmed Socialdemokraterna (26,9 procent) och kan utmana Socialdemokraterna i tävlingen om att vara största parti, säger Örjan Hultåker.

Partisympatier januari/februari 2018



Näst bästa parti - januari/februari 2018



Moderaterna leder klart som näst bästa parti

– En styrka för Moderaterna är att drygt varannan väljare uppfattar Moderaterna som näst bästa parti. Det är 19,8 procent som anser att Moderaterna är näst bäst. Det är bara hälften så många som tycker att Socialdemokraterna (9,8 procent) är näst bäst.

Moderaterna är näst bästa parti för 50 procent av dem som tycker bäst om Sverigedemokraterna och näst bästa parti för 42 procent av dem som tycker bäst om Centerpartiet.

Moderaterna är också näst bästa parti för ungefär två av fem som sympatiserar med Liberalerna eller Kristdemokraterna men det redovisas inte här pga att de partierna har så få sympatisörer.

Socialdemokraterna är näst bästa parti för ungefär två av fem som sympatiserar med Vänsterpartiet eller Miljöpartiet men inte heller det redovisas inte här pga att de partierna har så få sympatisörer.

Positionen som ett starkt näst bästa parti ger Moderaterna en potential om i synnerhet Sverigedemokraterna men i viss mån även Centerpartiet skulle drabbas av kris och falla i onåd hos väljarna.

Förändringar sedan oktober

Moderaterna 25,0 procent: +2,8

Liberalerna 5,1 procent: -+0,3

Centerpartiet 10,7 procent: -1,2

Kristdemokraterna 3,5 procent: +0,1

Socialdemokraterna 26,9 procent: -1,4

Vänsterpartiet 7,7 procent: +0,3

Miljöpartiet 3,1 procent: -0,4

Sverigedemokraterna: 15,5 procent: -0,5

Feministiskt initiativ 2,0 procent: +0,3

Vilket politiskt parti tycker du bäst om i rikspolitiken?Urval : Hela riket

Procent med partisympati	Januari/ februari 2018	Oktober 2017	Juni juli 2017	Dec Jan 2017	Juni 2016	Riks- dagsval 2014
Moderaterna	25,0	22,2	15,0	21,3	26,4	23,3
Liberalerna/Folkpartiet	5,1	4,8	6,4	5,8	5,7	5,4
Centerpartiet	10,7	11,9	12,8	10,7	7,7	6,1
Kristdemokraterna	3,5	3,4	3,0	3,0	2,2	4,6
Socialdemokraterna	26,9	28,3	27,1	28,5	29,6	31,0
Vänsterpartiet	7,7	7,4	7,3	7,3	7,2	5,7
Miljöpartiet	3,1	3,5	4,4	5,2	4,6	6,9
Sverigedemokraterna	15,5	16,0	20,2	15,4	14,1	12,9
Feministiskt initiativ	2,0	1,7	3,0	1,6	1,9	3,1
Övriga partier	0,7	1,0	0,7	1,3	0,5	1,0
Borgerliga alliansen	44,3	42,3	37,2	40,8	42,0	39,4
S + V	34,6	35,7	34,4	35,8	36,8	36,7
S + MP	30,0	31,8	31,5	33,7	34,2	37,9
S + V + Mp	37,7	39,2	38,8	41,0	41,4	43,6
Antal intervjuade	1.351	1.197	1.285	1.004	1.021	
Procent utan partisympati	5	7	5	12	7	

Under perioden mellan den 11 och den 2 februari 2018 intervjuades ett representativt urval i åldern 18-84 år som var bosatta i hela riket. Basen i urvalet hämtades från befolkningsregistret.

Undersökningen genomförs enligt metoden tele-SKOP, vilket innebär en kombination av intervjuer per telefon och postala enkäter samt en mindre andel från SKOP:s webbpanel som rekryteras slumpmässigt ur befolkningsregistret. Av dem som kontaktats per telefon var det 78 procent som medverkade i undersökningen. Bortfallet av vägrare var 22 procent.

Från och med år 2017 kompletteras befolkningsurvalet med SKOP:s webbpanel som är slumpmässigt rekryterad ur befolkningsregistret. Svaren har viktats så att webbintervjuerna svarar för en tredjedel av svaren.

Förändringar mellan två mätperioder skall tolkas med stor försiktighet om de inte är statistiskt säkerställda. Av störst intresse är de trendmässiga förändringarna.

För att en förändring skall vara statistiskt säkerställd krävs en ökning eller minskning om ca 3,9% för Socialdemokraterna, ca 3,3% för Moderaterna, ca 2,8% för Sverigedemokraterna, ca 2,4% för Centerpartiet, ca 2,1% för Vänsterpartiet, ca 1,7% för Liberalerna, ca 1,3 för Miljöpartiet och Kristdemokraterna samt ca 1,1% för Feministiskt initiativ.

Vilket politiskt parti tycker du näst bäst om i rikspolitiken?Urval : Hela riket

Procent med Näst bästa parti	Januari/ februari 2018	Oktober 2017
Moderaterna	19,8	17,3
Liberalerna/Folkpartiet	11,7	11,3
Centerpartiet	12,4	13,5
Kristdemokraterna	5,4	5,1
Socialdemokraterna	9,8	10,8
Vänsterpartiet	9,1	10,0
Miljöpartiet	9,3	6,9
Sverigedemokraterna	8,5	4,6
Feministiskt initiativ	3,3	3,0
Övriga partier	0,4	1,3
Utan näst bästa parti	10,2	16,2
Antal intervjuade	1.351	1.197
